



FRDL Małopolski Instytut Samorządu Terytorialnego i Administracji



Załącznik nr 1

do Strategii Rozwoju Gminy Zabierzów

na lata 2014- 2020

Uchwała Nr LI/457/14

Rady Gminy Zabierzów

z dnia 7 listopada 2014 r.

Raport z badania opinii mieszkańców na temat kierunków rozwoju Gminy Zabierzów



Raport opracowany na zlecenie
Gminy Zabierzów

Październik, 2013

Spis treści

WPROWADZENIE	3
I. CHARAKTERYSTYKA BADANEJ POPULACJI	4
II. WYNIKI BADANIA	7
2.1. POTENCJAŁ OSADNICZY GMINY	7
2.1. POZIOM TOŻSAMOŚCI TERYTORIALNEJ	10
2.2. POZIOM ZADOWOLENIA Z ZAMIESZKANIA W GMINIE	19
2.3. OCENA OBSZARÓW FUNKCJONOWANIA GMINY	20
2.4. PREFEROWANE KIERUNKI ROZWOJU GMINY	34
2.5. OCENA SPOSOBÓW KOMUNIKACJI Z MIESZKAŃCAMI	37
2.6. OCENA SYSTEMU IDENTYFIKACJI WIZUALNEJ GMINY	38
PODSUMOWANIE. WNIOSKI	40
SPIS TABEL I WYKRESÓW	44
ANEKS 1. KWESTIONARIUSZ WYWIADU PAPI	45

WPROWADZENIE

Niniejszy raport przedstawia wyniki badania ankietowego wśród mieszkańców na temat kierunków rozwoju Gminy Zabierzów. Badanie zostało przeprowadzone na zlecenie Urzędu Gminy Zabierzów przez FRDL Małopolski Instytut Samorządu Terytorialnego i Administracji w Krakowie w ramach I etapu prac nad dokumentem *Strategii Rozwoju Gminy Zabierzów na lata 2014-2020*.

Celem badania było wskazanie słabych i mocnych stron Gminy Zabierzów, zdiagnozowanie potencjalnych szans i zagrożeń rozwoju oraz ustalenie priorytetowych obszarów strategicznych. W perspektywie tworzenia strategii rozwoju przyjęto założenie, że o ile wyciąganie wniosków z diagnozy i prognozowanie możliwych w przyszłości zmian jest po części zadaniem eksperckim, o tyle diagnozowanie teraźniejszości, a już szczególnie artykułowanie potrzeb, aspiracji i formułowanie marzeń jest przede wszystkim zadaniem mieszkańców. Przyjęcie takiej perspektywy pozwoli na zbudowanie strategii uwzględniającej oczekiwania lokalnej społeczności.

Nota metodologiczna

- Czas realizacji badania: sierpień – październik 2013 r.
- Miejsce realizacji: Gmina Zabierzów
- Próba: celowo-kwotowa, reprezentatywna dla mieszkańców Gminy Zabierzów w wieku 15 lat i więcej. Próba odzwierciedla liczebną strukturę mieszkańców Gminy według płci, wieku i rejonu zamieszkania.
- Wielkość próby: n= 441 osób
- Jednostka badania: osoby zamieszkujące Gminę Zabierzów w wieku pow. 15 roku życia.
- Technika badawcza: badanie zrealizowane techniką bezpośrednich wywiadów ankietarskich PAPI (Paper And Pencil Interview) – próba zasadnicza (377 osób) oraz z wykorzystaniem wywiadów internetowych CAWI (Computer-Assisted Web Interview) – próba uzupełniająca (64 osoby).

I. CHARAKTERYSTYKA BADANEJ POPULACJI

Badanie przeprowadzono na reprezentatywnej próbie mieszkańców Gminy Zabierzów powyżej 15 roku życia. Wielkość i struktura próby została skonstruowana na podstawie danych dotyczących liczby ludności Głównego Urzędu Statystycznego. Dodatkowo rejonizacji mieszkańców gminy dokonano w oparciu o dane Urzędu Gminy na temat liczby osób zamieszkałych w poszczególnych miejscowościach oraz Państwowej Komisji Wyborczej (dane o liczbie mieszkańców w danym okręgu wyborczym). Próbę dobrano tak, by w możliwie szczegółowy sposób odzwierciedlała badaną rzeczywistość, czyli populację zamieszkującą teren Gminy Zabierzów.

SPOSÓB DOBORU PRÓBY

Według danych GUS na koniec 2012 roku liczba mieszkańców Gminy Zabierzów wynosiła 24 798 osób¹. W ramach określonej grupy docelowej zastosowano celowo-kwotowy dobór próby. Badaniem zostali objęci mieszkańcy gminy różniący się ze względu na *wiek, płeć i rejon gminy*.

Jako podstawowe kryterium doboru próby przyjęto WIEK (tj. 4 kategorie wiekowe: 15-19, 20-39, 40-59, 60 lat i więcej). Następnie wyróżniono kryterium PŁEĆ. Na tak ustanowione kwoty nałożono kryterium REJON GMINY (Rejon I: Więckowice, Zabierzów; Rejon II: Aleksandrowice, Balice, Brzoskwinia, Burów, Kleszczów, Rząska, Szczyglice; Rejon III: Bolechowice, Brzezie, Karniowice, Kobylany, Ujazd, Zelków, Rejon IV: Brzezinka, Kochanów, Młynka, Niegoszowice, Nielepice, Pisary, Radwanowice, Rudawa).

¹ według Banku Danych Lokalnych GUS – stan ludności faktycznie zamieszkujących Gminę Zabierzów

Rysunek 1. Podział Gminy na 4 rejony

Uwzględniając powyższe kategorie badana populacja (według danych GUS) liczy 20 971 osób, w tym 10951 kobiet. Uwzględniając czynniki konieczne (szczegóły w tabeli poniżej), do oszacowania reprezentatywnej próby do badania ilościowego stwierdzono, że zalecaną wielkością próby badawczej jest liczba, co najmniej 377 osób (przy błędzie statystycznym +/- 5%)

Tabela 1. Wielkość próby

Czynniki szacowania próby:	
Błąd maksymalny (margines błędu)	0,05
Poziom ufności (stopień prawdopodobieństwa)	0,95
Wielkość populacji	20 971
Szacowana wielkość frakcji	0,5
Wielkość próby (minimalna)	377
Wielkość próby przyjęta w badaniu	441

Wobec określonej zasadniczej próby badawczej wynoszącej 377 osób w kontekście charakteru badania zdecydowano o rozszerzeniu próby o dodatkową grupę respondentów pozyskaną w badaniu internetowym. Intencją zamawiającego badanie było bowiem dotarcie do jak największej liczby mieszkańców Gminy, tym samym zapewnienie możliwości wypowiedzenia się o kierunkach jej rozwoju wszystkim zainteresowanym. Wobec powyższych założeń zasadniczym badaniem PAPI objęto 377 mieszkańców Gminy powyżej 15 roku życia.

Dodatkowo z badania CAWI² uzyskano 64 ankiety. Ogółem analizą objęto 441 ankiet. Poniżej przedstawiono szczegółową strukturę realizacji próby.

Tabela 2. Realizacja próby według kryterium - wiek

Kryterium główne - wiek	Ogółem			
	Populacja	Proc	Realizacja próby PAPI	Realizacja próby CAWI
15-19	1333	6,4%	24	4
20-39	7549	36,0%	136	23
40-59	7019	33,5%	126	21
60 i więcej	5070	24,2%	91	16
Razem	20971	100,0%	377	64

Tabela 3. Liczebność próby według kryterium - płeć

Kryterium główne - wiek	Kobiety			
	Populacja	Proc	Realizacja próby PAPI	Realizacja próby CAWI
15-19	655	6,0%	12	2
20-39	3763	34,4%	68	12
40-59	3570	32,6%	64	11
60 i więcej	2963	27,1%	53	9
Razem	10951	100,0%	197	34

Tabela 4. Realizacja próby według kryterium - rejon gminy

REJON	Sołectwa	Populacja*	Proc	Realizacja próby PAPI	Realizacja próby CAWI
I	Sołectwa: Więckowice, Zabierzów	4699	24,3%	92	16
II	Sołectwa: Aleksandrowice, Balice, Brzoskwinia, Burów, Kleszczów, Rząska, Szczyglice	5462	28,3%	107	18
III	Sołectwa: Bolechowice, Brzezcie, Karniowice, Kobylany, Ujazd, Zelków	4570	23,7%	89	15
IV	Sołectwa: Brzezinka, Kochanów, Młynka, Niegoszowice, Nielepice, Pisary, Radwanowice, Rudawa	4590	23,8%	89	15

*wartość szacunkowa na podstawie danych Państwowej Komisji Wyborczej o liczbie wyborców w danym okręgu

² Ogółem w badaniu internetowym uzyskano 122 ankiety. Jednak po weryfikacji przez system CAWI ankiet niepełnych oraz duplikujących się odpowiedzi (tj. ankiet wypełnianych wielokrotnie z jednego komputera oraz zawierających tożsame odpowiedzi) analizą objęto 64 ankiety.

Powyżej scharakteryzowana próba badawcza została zrealizowana:

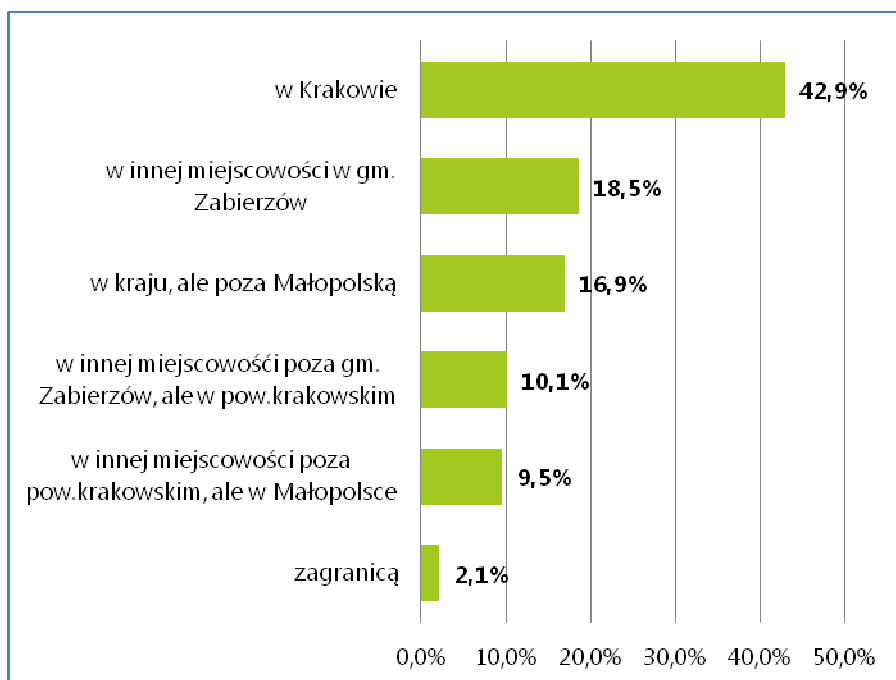
- w przypadku badania PAPI przez przeszkolonych ankieterów, przeprowadzających wywiady bezpośrednio w domach osób zamieszkałych w poszczególnych miejscowościach gminy w dniach od 15 do 30 września 2013 r.
- w przypadku badania CAWI z wykorzystaniem systemu do zbierania ankiet internetowych. Ankieta była dostępna do wypełnienia na portalu internetowym Urzędu Gminy Zabierzów od 18 września do 11 października 2013 r.

II. WYNIKI BADANIA

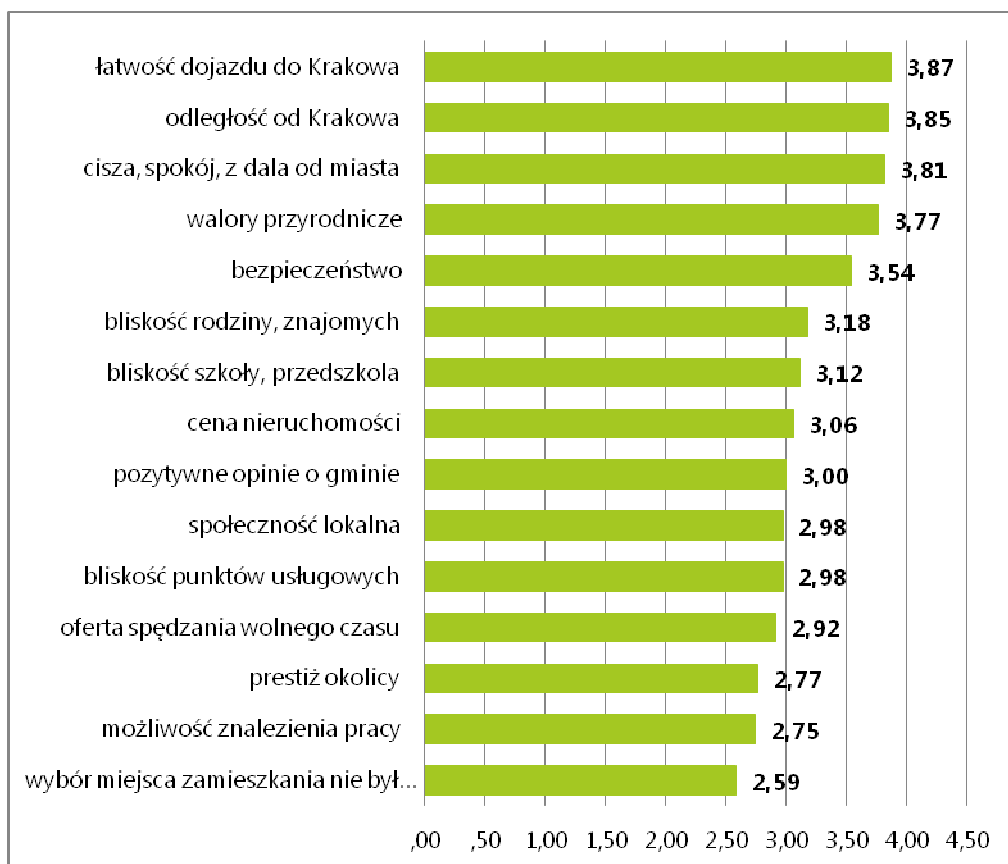
2.1. POTENCJAŁ OSADNICZY GMINY

Charakterystyczny dla Gminy Zabierzów jest stały przyrost mieszkańców, będący wynikiem napływu ludności spoza gminy, głównie z Krakowa. Analizując dane GUS można stwierdzić, że w ostatnich pięciu latach średnio rocznie w gminie przybywało ok. 300 mieszkańców. Fakt ten świadczy o silnym potencjale osadniczym gminy, który stanowi istotny czynnik jej rozwoju. Uwzględniając powyższe uwarunkowania projektując badanie ankietowe (oprócz charakterystyki poszczególnych rejonów gminy) dokonano rozróżnienia odpowiedzi osób od urodzenia mieszkających w gminie oraz przyjezdnych. Struktura próby w tym zakresie ukształtowała się równomiernie (tj. 48% ankietowanych stanowiły osoby urodzone w Gminie oraz 52% osoby przyjezdne).

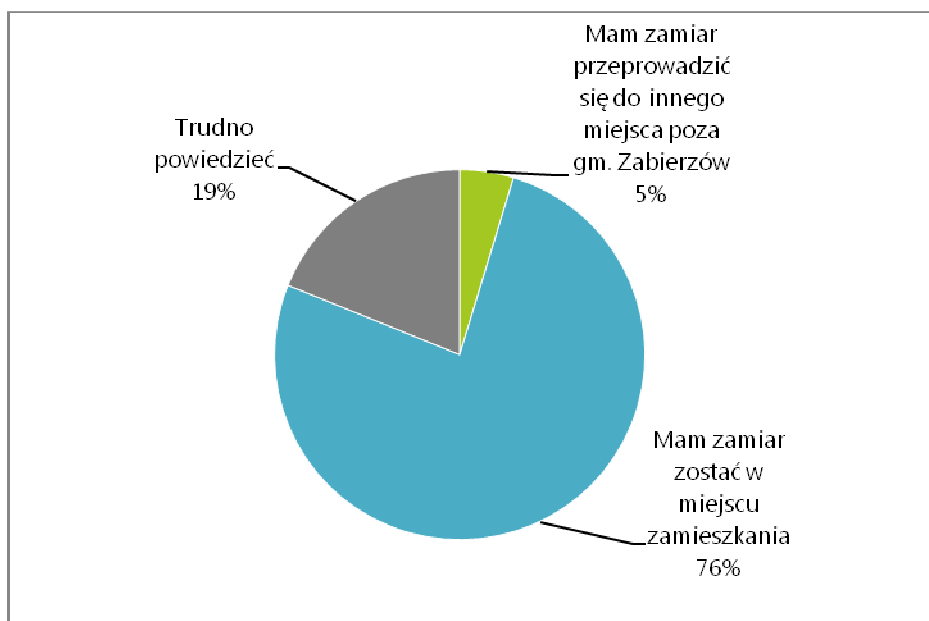
Wśród osób, które osiedliły się w Gminie Zabierzów ok. 43% mieszkało wcześniej w Krakowie. Około 20% ankietowanych przeniosło się do Gminy z innych części Małopolski, w tym ok. 10% z powiatu krakowskiego. Ponadto ok. 17% badanych mieszkało wcześniej poza Małopolską. Warto dodać, że znaczny odsetek ankietowanych mieszkańców zmieniał miejsce zamieszkania w obrębie Gminy Zabierzów.

Wykres 1. Poprzednie miejsce zamieszkania osób osiedlających się w Gminie Zabierzów

Wśród najważniejszych czynników decydujących o osiedleniu się w Gminie nowi mieszkańcy wskazują na łatwość dojazdu do Krakowa, odległość od Krakowa oraz ciszę, spokój, z dala od miasta. Najmniej istotnymi czynnikami była oferta spędzania czasu wolnego, prestiż okolicy oraz możliwość znalezienia pracy.

Wykres 2. Czynniki decydujące o osiedleniu się w Gminie Zabierzów

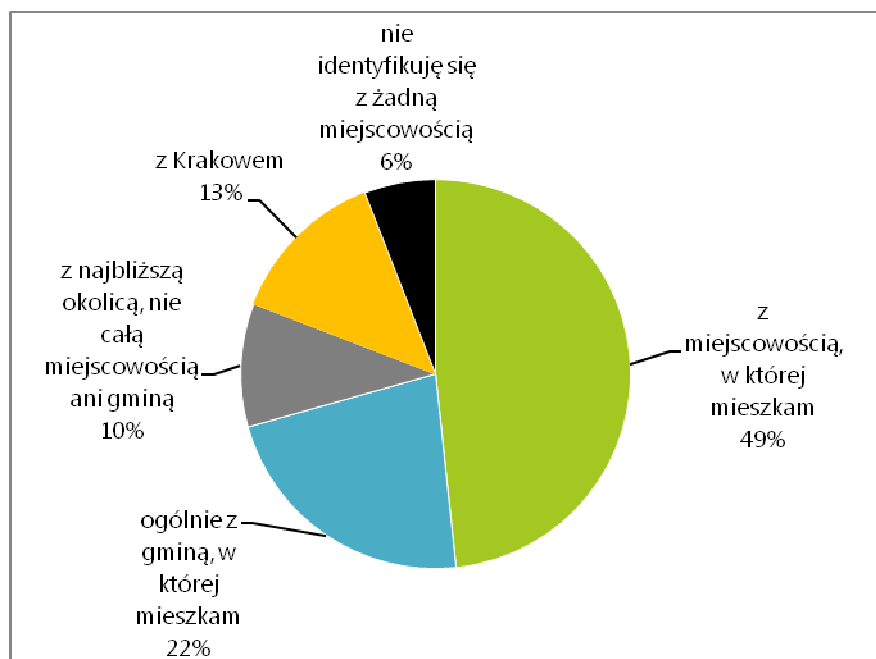
Co ważne zdecydowana większość mieszkańców Gminy Zabierzów ma zamiar zostać na stałe w obecnym miejscu zamieszkania (76%). Wyprowadzkę rozważa jedynie ok. 5% badanych. Należy jednak zwrócić uwagę na istotny odsetek (19%) osób niezdecydowanych.

Wykres 3. Plany odnośnie przyszłego miejsca zamieszkania mieszkańców Gminy Zabierzów

2.1. POZIOM TOŻSAMOŚCI TERYTORIALNEJ

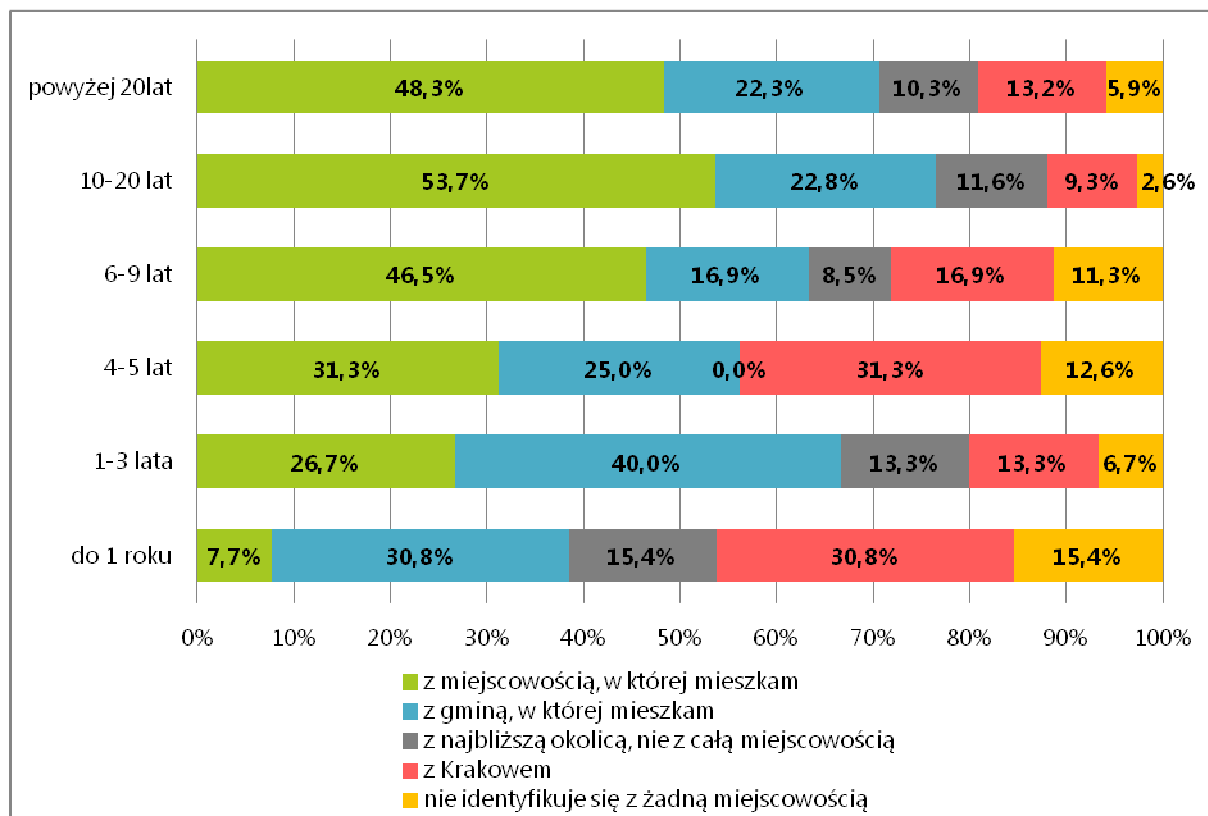
W celu określenia poziomu tożsamości terytorialnej mieszkańców Gminy Zabierzów zapytano, z jaką miejscowością się identyfikują. Na podstawie uzyskanych odpowiedzi stwierdzono, że niemal połowa badanych identyfikuje się z miejscowością, w której mieszka. Co piąty respondent najbardziej utożsamia się z Gminą. Kolejne 13% poddanych badaniu mieszkańców Gminy identyfikuje się z Krakowem (w większości są to mieszkańcy II i IV rejonu). Następne 10% utożsamia się z najbliższą okolicą, a tylko 6% nie identyfikuje się z żadną miejscowością.

Wykres 4. Poczucie tożsamości terytorialnej mieszkańców Gminy Zabierzów



Tożsamość terytorialna rozumiana jest jako identyfikowanie się jednostki z pewnym obszarem, przestrzenią, którą jest skłonna traktować jako część własnego „ja”. Ważnym wyznacznikiem tożsamości terytorialnej jest istnienie więzi emocjonalnej z danym terytorium, ale również z ludźmi zamieszkującymi to terytorium oraz wytworami kultury materialnej i duchowej. Dlatego też ważnym czynnikiem decydującym o poziomie tożsamości terytorialnej jest czas zamieszkiwania w danym miejscu. Jak pokazuje wykres nr 5, nowo osiedleni mieszkańcy Gminy w niemal równym stopniu identyfikują się z Gminą (30,8%) oraz z Krakowem (30,8%). Analizując wykres można zauważyć, że im dłuższy jest czas zamieszkiwania w Gminie Zabierzów, tym częstsze utożsamianie się z miejscowością, w której badani żyją. Wraz z długością czasu zamieszkania zmniejsza się natomiast ogólna identyfikacja z Gminą oraz z Krakowem. Należy zwrócić uwagę na grupę mieszkańców mieszkających na terenie Gminy od roku do 3 lat – grupa ta jako jedyna silnie utożsamia się z Gminą (aż 40% respondentów z tej grupy wskazało na Gminę jako miejsce z którym się identyfikuje).

Wykres 5. Poziom tożsamości lokalnej mieszkańców Gminy Zabierzów a czas zamieszkiwania na terenie Gminy.



SKALA PRZYWIĄZANIA DO MIEJSCA ZAMIESZKANIA

Przywiązanie do miejsca na przestrzeni ostatnich lat stało się jednym z ważniejszych obszarów tematycznych dziedzin naukowych takich jak psychologia czy socjologia, ale również przedmiotem zainteresowania władz chcących poznać kondycję społeczności zamieszkującej dany teren administracyjny, by prawidłowo dbać o spójność i trwałość wspólnot lokalnych. Przywiązanie do miejsca można zdefiniować jako emocjonalny związek ludzi z przestrzenią, w której przebywają (sąsiedztwem, otoczeniem, domem). Przywiązanie do miejsca zamieszkania przejawia się w dwóch aspektach. Pierwszym z nich jest zakorzenienie, czyli fizyczne przywiązanie do „własnej ziemi”. Drugim aspektem jest społeczne przywiązanie, wyrażające się w sile i jakości więzi łączących jednostkę z innymi członkami społeczności.

Aby ocenić poziom przywiązania do miejsca zamieszkania (a więc do Gminy Zabierzów) wykorzystano Skalę Przywiązania do Miejsca autorstwa M. Lewickiej. Do niniejszego badania wybrano 9 stwierdzeń dotyczących emocjonalnego związku mieszkańców z miejscem zamieszkania. Respondenci podczas wywiadu oceniali jak bardzo zgadzają się z każdym stwierdzeniem. Kafeterią odpowiedzi była skala porządkowa (5 opcji wyboru: zdecydowanie nie odpowiada, raczej nie odpowiada, nie potrafię powiedzieć, raczej odpowiada, zdecydowanie odpowiada).

zdecydowanie odpowiada). Aby określić poziom przywiązania do miejsca zamieszkania obliczono średnią wartość przywiązania z zakresu <1;5>.

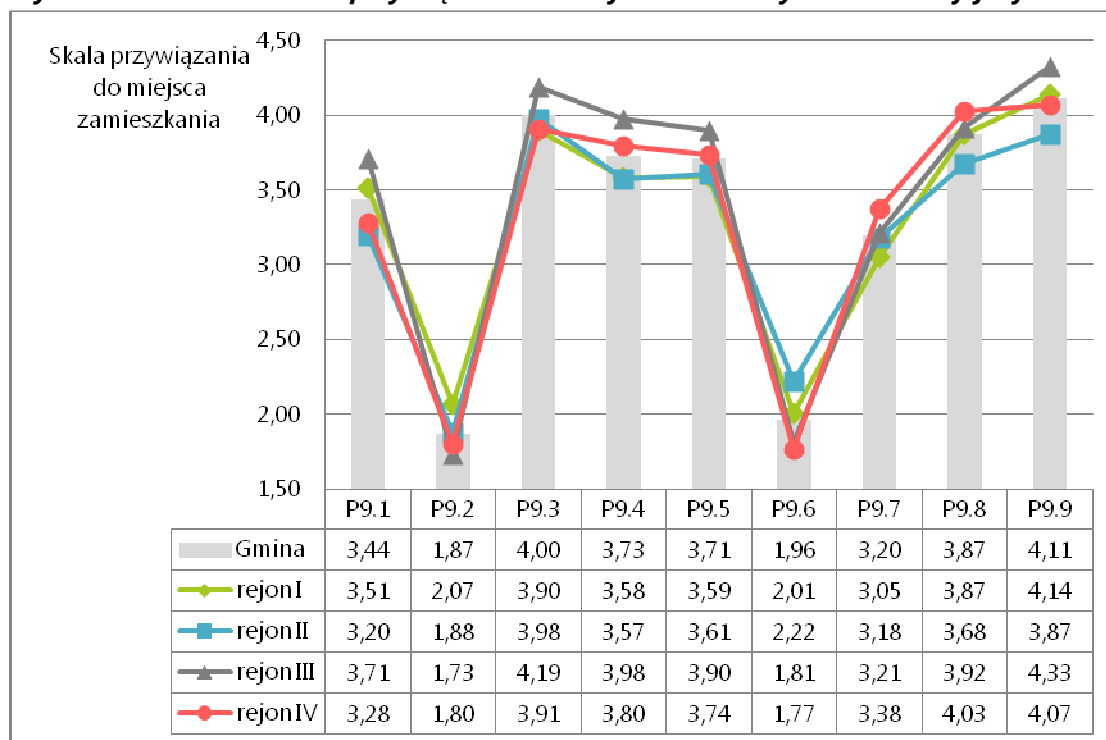
Średnia wartość przywiązania do miejsca zamieszkania obliczona dla Gminy Zabierzów wyniosła **3,32**. Poszczególne rejony Gminy osiągnęły podobne wyniki, które kształtują się na poziomie od 3,24 dla rejonu II do 3,41 dla rejonu III. Szczegółowe dane prezentują poniższa tabela i wykres.

Tabela 5. Skala przywiązania do miejsca zamieszkania – wskaźnik ogólny

Skala przywiązania do miejsca zamieszkania

Gmina Zabierzów	3,32
rejon I	3,30
rejon II	3,24
rejon III	3,41
rejon IV	3,31

Wykres 6. Średnie wartości przywiązania do miejsca dla Gminy Zabierzów i jej rejonów.

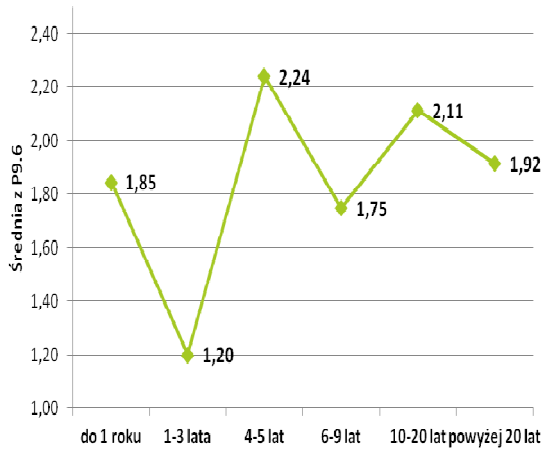
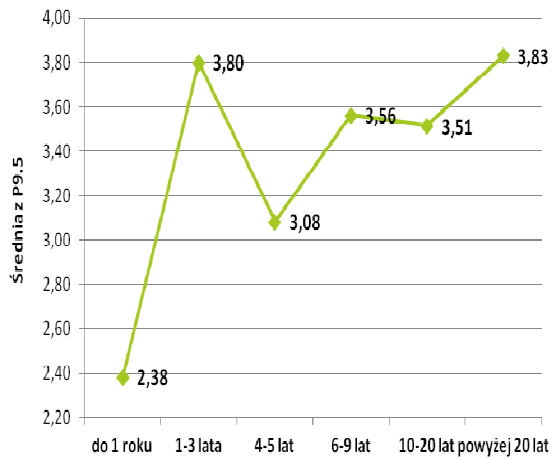
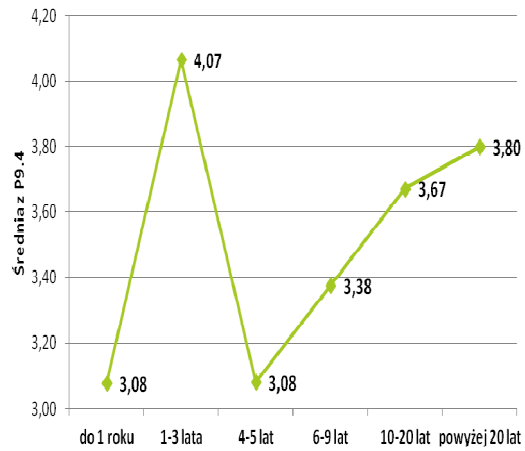
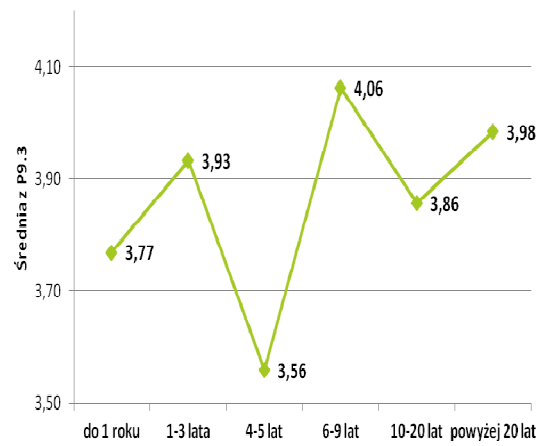
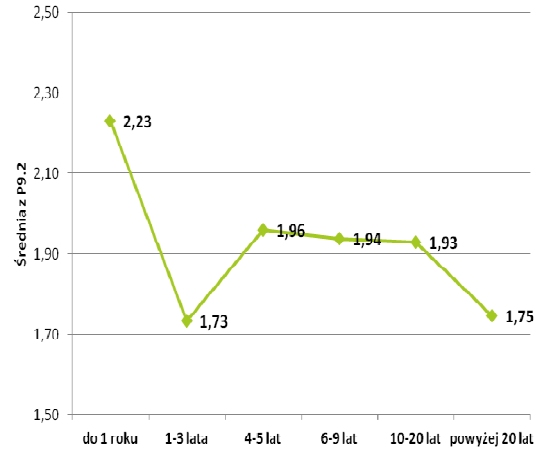
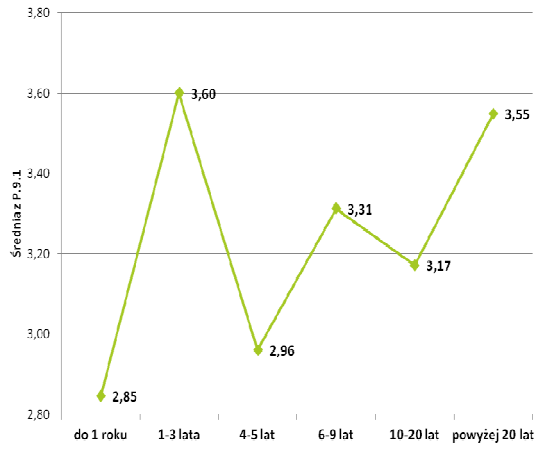


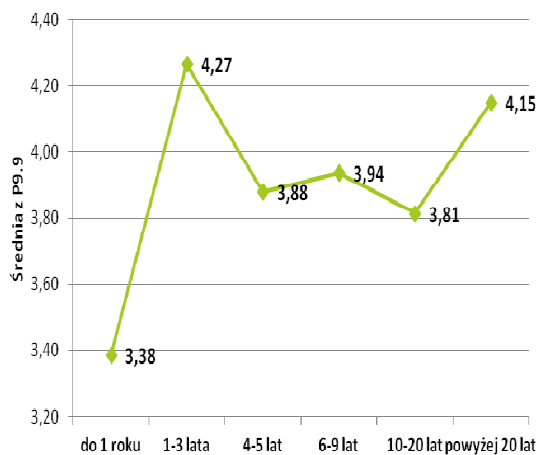
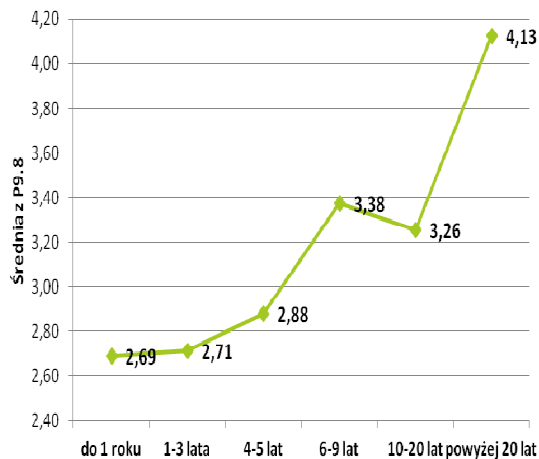
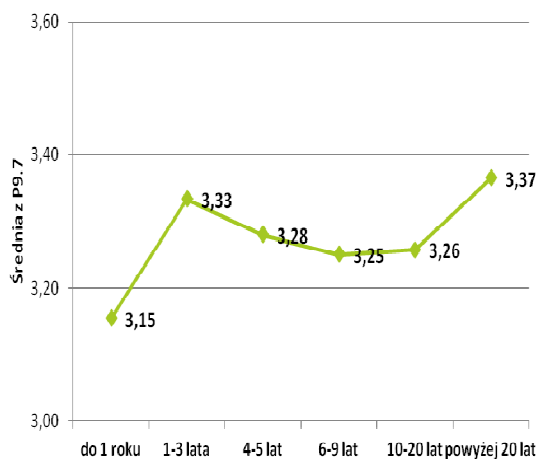
Legenda:

- 9.1. Tęsknię, gdy długo mnie nie ma
- 9.2. Czuję się tu obco
- 9.3. Czuję się tu bezpiecznie
- 9.4. Jestem dumny z tego miejsca
- 9.5. To miejsce to część mnie
- 9.6. Chciałbym się stąd wyprowadzić
- 9.7. Chcę się angażować w sprawy tego miejsca
- 9.8. Jestem tu zakorzeniony
- 9.9. Chciałbym żeby moi bliscy tu mieszkali

Mieszkańcy Gminy Zabierzów dość wysoko oceniają swoje poczucie bezpieczeństwa (4,00). Większość z nich czuje się w miejscu zamieszkania na tyle dobrze, że chętnie sprowadziłaby tutaj swoją rodzinę (4,11). Respondenci wykazują również wysoki poziom zakorzenienia w miejscu zamieszkania (3,87 pkt.). Stosunkowo niewielu mieszkańców czuje się obco (1,87 pkt.) i chciałoby się wyprowadzić z obecnego miejsca zamieszkania (1,96 pkt.). Należy jednak zwrócić uwagę na wyróżniające się wyniki w tych obszarach rejonu I i II. Mieszkańcy rejonu I częściej czują się obco w miejscu swojego zamieszkania niż mieszkańcy pozostałych rejonów (2,07). Z kolei respondenci mieszkający w rejonie II częściej niż reszta społeczności gminnej myśli o wyprowadzce (2,22). Najwyższe wyniki w niemal wszystkich elementach skali przywiązania do miejsca uzyskał rejon III, uzyskując ogólną średnią wartość równą 3,41.

Przywiązanie do miejsca, jako emocjonalny związek z zamieszkiwaną przestrzenią naturalnie związany jest z liczbą lat przeżytych w danym miejscu. Biorąc ten fakt pod uwagę skontrolowano czas zamieszkania. Związek pomiędzy czasem zamieszkania, a wskaźnikiem przywiązania był średni i istotny statystycznie. Generalnie potwierdziła się zależność, że im dłuższy jest czas zamieszkiwania w Gminie Zabierzów, tym większe jest deklarowane przywiązanie. Szczegółowa analiza wykazała jednak odstępstwa od tej tezy. Analizując związki pomiędzy czasem zamieszkania a poziomem przywiązania do miejsca wyróżnić można dwie takie specyficzne grupy. Pierwsza grupa to ludność, która mieszka w Gminie Zabierzów od roku do 3 lat. Mieszkańcy ci w ciągu tak krótkiego okresu zamieszkiwania w Gminie wykazują bardzo wysoki poziom przywiązania. Różnica pomiędzy mieszkańcami, którzy żyją w Gminie poniżej 12 miesięcy a respondentami mieszkającymi na tym terenie od roku do 3 lat jest krańcowo różna. Co więcej, wyniki omawianej grupy są często wyższe od wyników respondentów żyjących na terenie Gminy od ponad 20 lat. Takie wyniki świadczą o bardzo szybkim procesie aklimatyzacji nowych mieszkańców Gminy, wobec czego można wnioskować o sprzyjających temu procesowi warunkach życia, jakie zapewnia Gmina Zabierzów swoim mieszkańcom. Wyniki drugiej specyficznej grupy mieszkańców, to jest tych żyjących na terenie Gminy od 4 do 5 lat, są równie nietypowe. Grupa ta we wszystkich elementach mierzących poziom przywiązania do miejsca osiągnęła stosunkowo niskie wyniki. Gwałtowny spadek średnich wartości przywiązania w tej grupie jest szczególnie wyraźny w porównaniu do wysokich wyników przypisanych mieszkańcom zamieszkujących w Gminie od 1-3 lat. Mieszkańcy żyjący na terenie Gminy od 4-5 lat najczęściej też deklarują chęć wyprowadzenia się (2,24). Poniższe wykresy prezentują szczegółowe dane dotyczące związku pomiędzy czasem zamieszkania a poziomem przywiązania do miejsca zamieszkania.





SKALA SIŁY WSPÓLNOTY LOKALNEJ

Przywiązanie do miejsca zależy między innymi od poziomu społecznego przywiązania wyrażającego się w więziach łączących jednostkę z innymi członkami społeczności. Więzi społeczne jako układ stosunków społecznych, łączących jednostki w grupy i zbiorowość społeczną zapewnia tym grupom zdolność do trwania, rozwoju i funkcjonowania. Informacja o sile i jakości tych więzi w społeczności to niezwykle cenna wiedza dla decydentów i władz lokalnych. Do oceny stanu więzi społecznych w niniejszym badaniu wykorzystano zmodyfikowaną Skalę Wskaźników Siły Wspólnoty (Indicators of Community Strength), która została opisana w publikacji *Borys T, Rogal P. (2008), Jakość życia na poziomie lokalnym – ujęcie wskaźnikowe, UNDP Warszawa*. Skala ta pozwoliła ocenić potencjał mieszkańców gminy Zabierzów w zakresie trzech rodzajów relacji: 1) bliskie więzi osobiste (rodzina, przyjaciele) – ocena subiektywnego samopoczucia; 2) udział w szerszej rozumianych wspólnotach (takich jak miejsce pracy, szkoła itp.) – ocena aktywności i wielkości sieci społecznych; 3) udział w procesach podejmowania decyzji – ocena powiązań pomiędzy mieszkańcami a instytucjami oraz określić pozytywne i negatywne następstwa zdiagnozowanych w badaniu powiązań. Respondenci kolejno ustosunkowywali się do 11 stwierdzeń zgadzając się z tymi, które dotyczą ich relacji w stosunku do społeczności lokalnej.

Kafeterią odpowiedzi była skala nominalna (tak-1, nie-0). Aby określić siłę wspólnoty dla Gminy Zabierzów obliczono średni wynik z zakresu <0;1>.

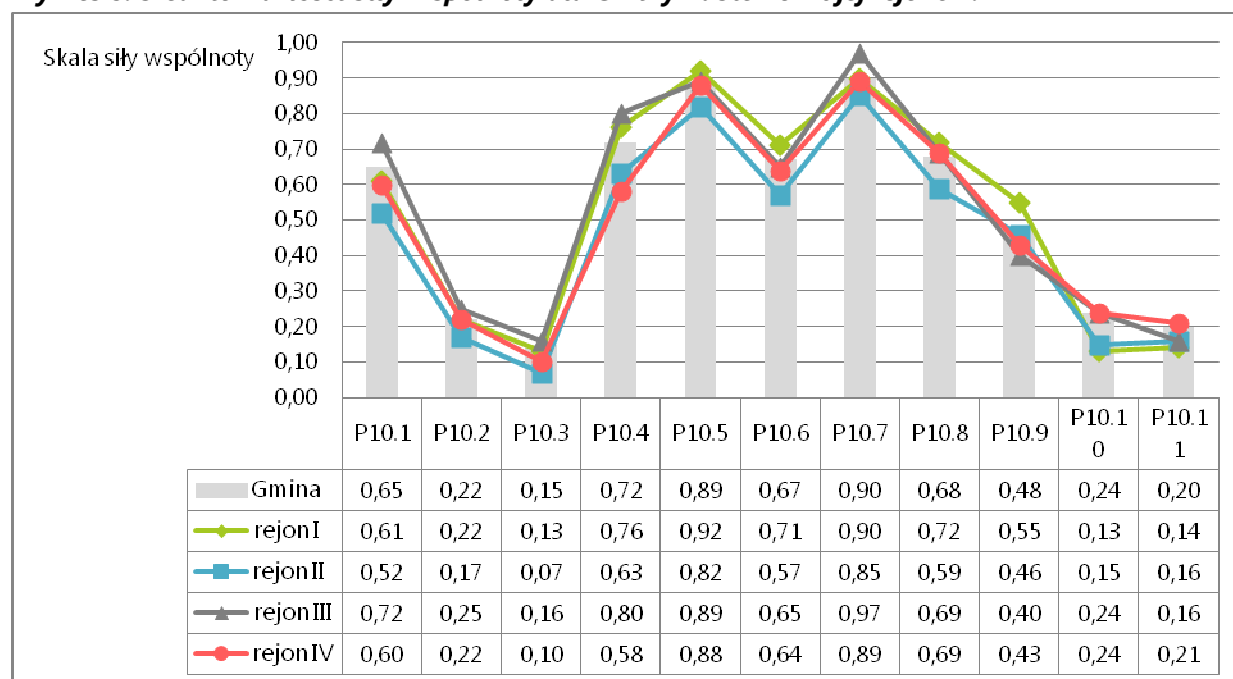
Średnia wartość siły wspólnoty obliczona dla Gminy Zabierzów wyniosła **0,52**. Poszczególne rejony Gminy osiągnęły podobne wyniki, które kształtują się na poziomie od 0,46 dla rejonu II do 0,57 dla rejonu III. Szczegółowe dane prezentują poniższa tabela i wykres.

Wykres 7. Skala siły wspólnoty – wskaźnik ogólny

Skala Siły Wspólnoty

Gmina Zabierzów	0,52
rejon I	0,53
rejon II	0,46
rejon III	0,57
rejon IV	0,50

Wykres 8. Średnie wartości Siły Wspólnoty dla Gminy Zabierzów i jej rejonów.



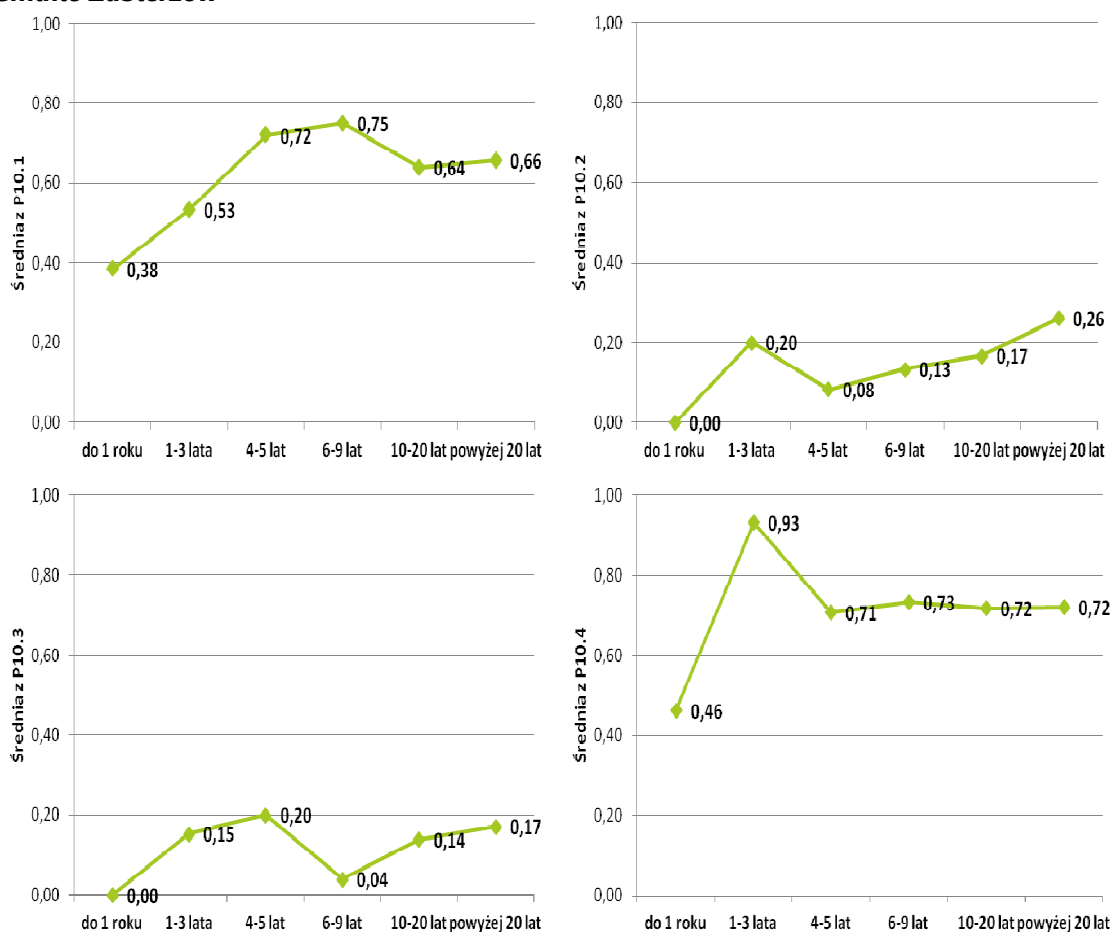
Legenda:

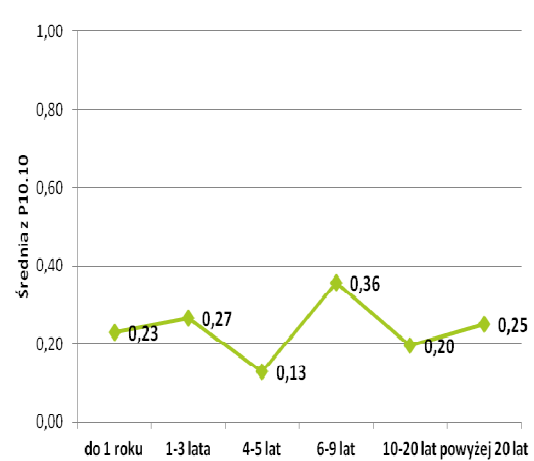
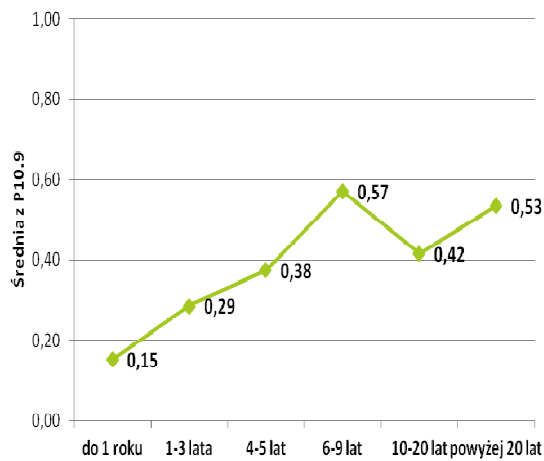
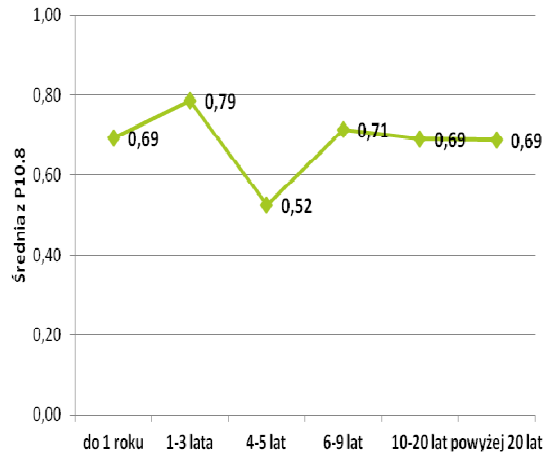
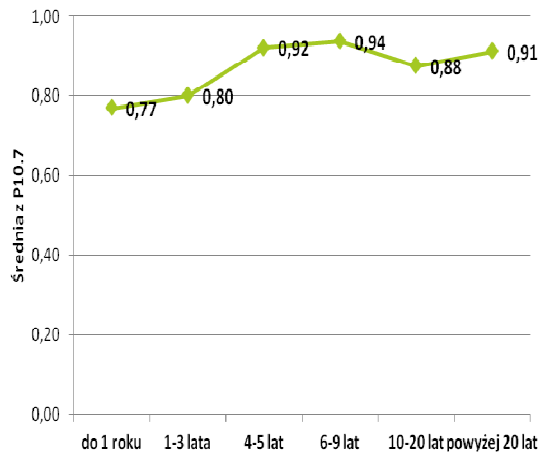
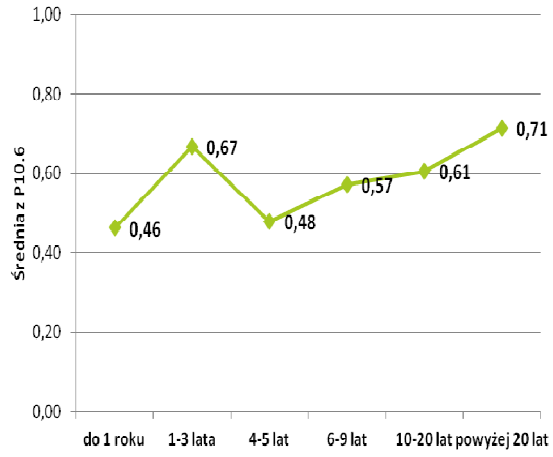
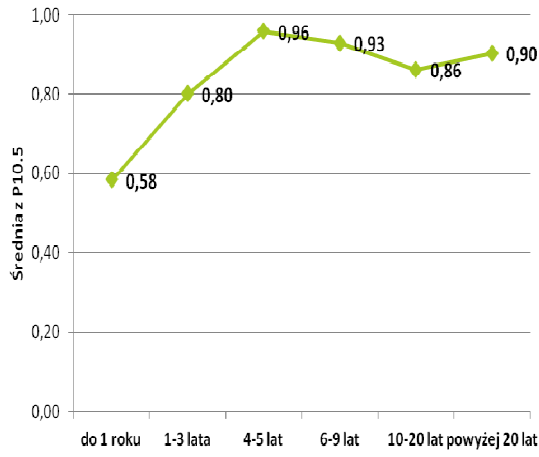
- 10.1. Uczestniczyłem/łam w wydarzeniach organizowanych przez gminę w ciągu ostatnich 12 msc
- 10.2. Biorę udział w przygotowywaniu gminnych wydarzeń
- 10.3. Należę do stowarzyszenia/organizacji pozarządowej
- 10.4. Czuję się bezpiecznie, gdy po zmierzchu idę sam/sama po ulicy
- 10.5. Lubię moją lokalną społeczność
- 10.6. Czuję się doceniany przez społeczność, w której żyję
- 10.7. Uzyskam pomoc od przyjaciół, rodziny i sąsiadów, gdy będę jej potrzebować
- 10.8. W razie nagłej potrzeby jestem w stanie zebrać potrzebą mi pilnie kwotę pieniędzy
- 10.9. Mam możliwości, by wypowiadać się na temat ważnych zagadnień
- 10.10. Jedna z grup do której należę, podejmuje działania na rzecz społeczności lokalnej
- 10.11. Jestem członkiem rady/komitecie (np. w szkole, w klubie sportowym, przedsiębiorstwie, kościele)

Niemal wszyscy respondenci deklarują, że mogą liczyć na członków społeczności – są pewni, że w razie potrzeby uzyskają pomoc od przyjaciół, rodziny i sąsiadów (0,90). Zdecydowana większość mieszkańców Gminy darzy sympatią ludzi ze swojego otoczenia (0,89). Ponadto większość z nich czuje się doceniana przez społeczność, w której żyje (0,67). Badani respondenci generalnie czują się bezpiecznie poruszając się po terenie, w którym żyją (0,72). Bezpieczeństwo odczuwają również w aspekcie finansowym – większość badanych deklaruje, że jest w stanie zebrać potrzebną pilnie kwotę pieniędzy w razie nagłej potrzeby (0,68). Należy zwrócić uwagę na niski wskaźnik zrzeszania się – niewielu respondentów przynależy do stowarzyszenia (0,15). Wyraźna jest również niechęć do czynnego udziału w przygotowywaniu gminnych wydarzeń (0,22), czy pełnienia funkcji o charakterze społecznym w lokalnych instytucjach (0,20).

Budowanie więzi społecznych to proces długotrwały, a relacje jednostek w stosunku do społeczności lokalnej są często uzależnione od długości okresu zamieszkania w danym miejscu. Analizując związki pomiędzy czasem zamieszkania a potencjałem mieszkańców gminy Zabierzów w zakresie budowania relacji społecznych odnotowano naturalną tendencję wzrostową – im dłuższy jest czas zamieszkiwania w Gminie Zabierzów, tym większy potencjał mieszkańców w zakresie relacji społecznych. Poniższe wykresy prezentują szczegółowe dane.

Wykres 9. Zależności między wskaźnikami skali siły wspólnoty a długością zamieszkiwania w Gminie Zabierzów



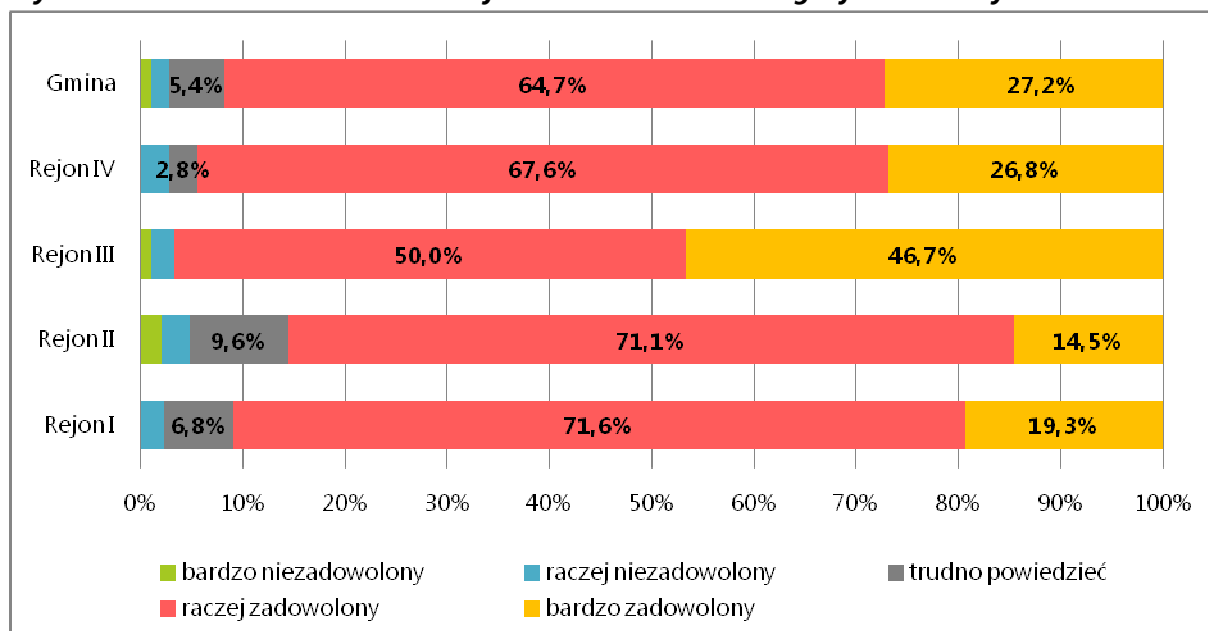


2.2. POZIOM ZADOWOLENIA Z ZAMIESZKANIA W GMINIE

Niemal wszyscy poddani badaniu mieszkańcy Gminy Zabierzów są zadowoleni ze swojego miejsca zamieszkania (91,9%). Co trzeci respondent był „bardzo zadowolony” z tego, że mieszka w Gminie. Tylko 2,7% badanych wyraziło swoje niezadowolenie. Analizując opinię mieszkańców poszczególnych rejonów Gminy, wyróżnić należy rejon III, gdzie 96,7% mieszkańców to osoby zadowolone, w tym aż 46,7% „bardzo”. Stosunkowo najmniej zadowolonych z miejsca zamieszkania respondentów mieszka w rejonie II (85,5%).

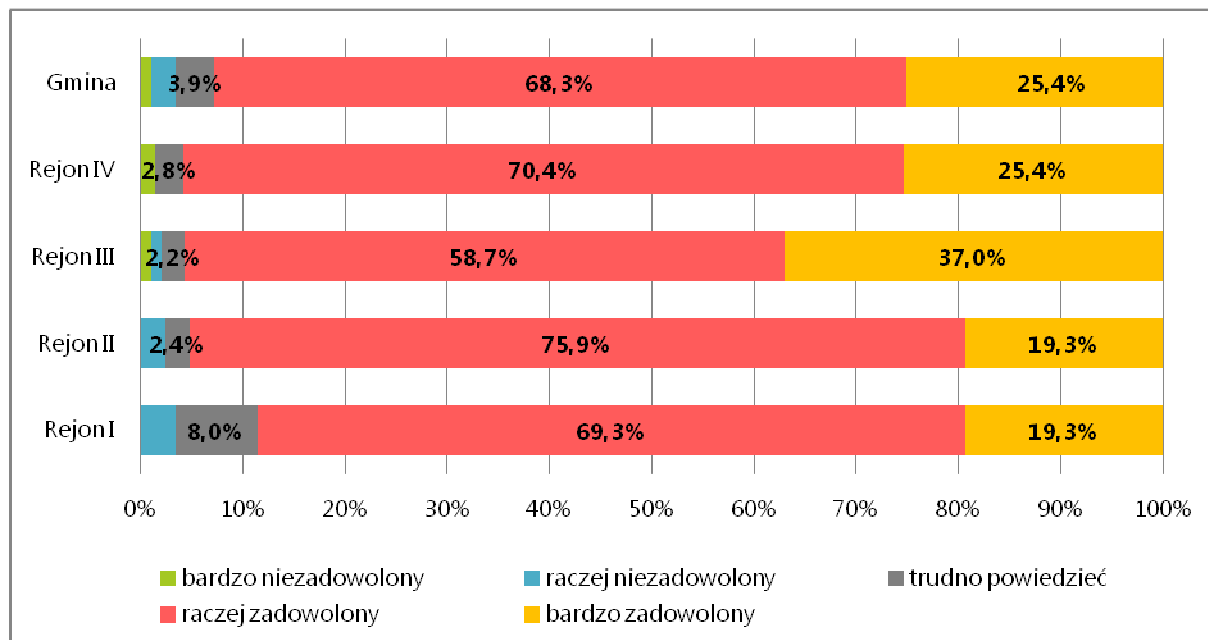
W trakcie analizy dokonano porównania poziomu zadowolenia z miejsca zamieszkania wśród osób od urodzenia żyjących na terenie Gminy Zabierzów oraz osób przyjezdnych. Nie odnotowano znaczących różnic pomiędzy tymi grupami – 92,2% mieszkańców mieszkających od urodzenia w Gminie wyraziło zadowolenie z tego faktu, z kolei wśród mieszkańców przyjezdnych 88,5%.

Wykres 10. Poziom zadowolenia z miejsca zamieszkania według rejonów Gminy Zabierzów.



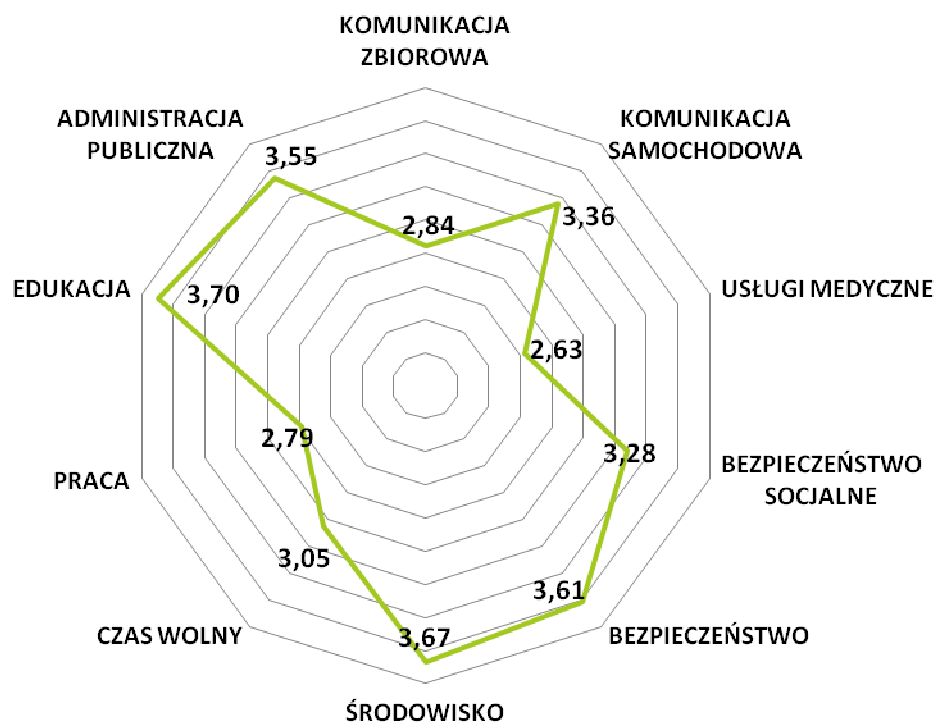
Gmina Zabierzów jako miejsce do życia została oceniona pozytywnie przez zdecydowaną większość respondentów (93,7%). Co czwarty poddany badaniu mieszkaniec ocenił ją „bardzo dobrze”. Tylko 2,4% badanych wyraziło się negatywnie. Stosunkowo najmniej pozytywnych opinii o Gminie jako miejscu do życia wystawili mieszkańcy rejonu I (88,6%).

W trakcie analizy dokonano porównania oceny Gminy jako miejsca do życia wśród osób od urodzenia żyjących na terenie Gminy Zabierzów oraz osób przyjezdnych. Tym razem również nie odnotowano różnic pomiędzy tymi grupami – 93,1% mieszkańców mieszkających od urodzenia w Gminie wyraziło pozytywną opinię o Gminie, wśród mieszkańców przyjezdnych 92,2%.

Wykres 11. Opinia o Gminie Zabierzów jako miejscu do życia według rejonów Gminy.

2.3. OCENA OBSZARÓW FUNKCJONOWANIA GMINY

Aby ocenić jakość usług publicznych świadczonych przez samorząd na rzecz społeczności lokalnej ocenie poddano najważniejsze obszary funkcjonowania gminy, tj. komunikacja zbiorowa, komunikacja samochodowa, usługi medyczne, bezpieczeństwo socjalne, bezpieczeństwo publiczne, środowisko, czas wolny i oferta kulturalna, rynek pracy, edukacja oraz administracja publiczna. Ankieterom poproszono o ocenienie poszczególnych obszarów na 5-ciostopniowej skali, gdzie 1 – oznacza bardzo źle, a 5 bardzo dobrze. Na podstawie zebranych odpowiedzi obliczoną średnią ocenę dla każdego obszaru. Wykres poniżej przedstawia syntetyczne wyniki tej oceny.

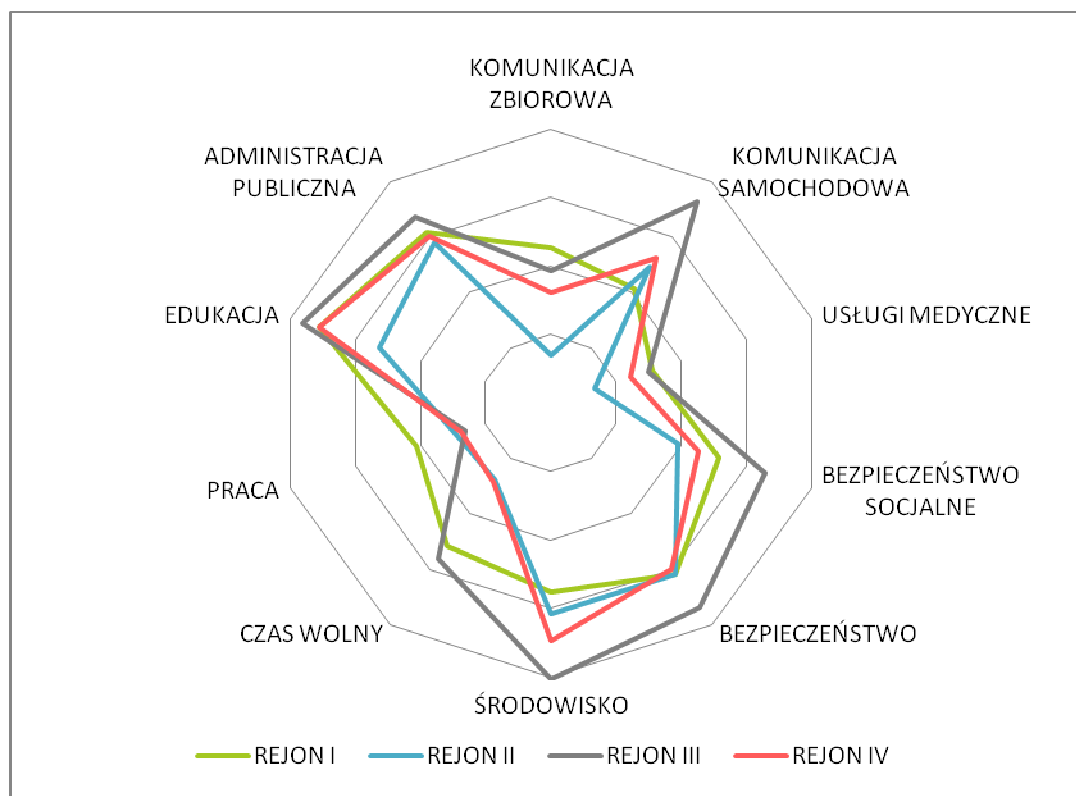
Wykres 12. Ogólna ocena funkcjonowania Gminy Zabierzów w badanych obszarach

Z

analizy średnich ocen wystawionych przez mieszkańców Gminy Zabierzów poszczególnym obszarom wynika, że są oni najbardziej zadowoleni z tego jak w gminie funkcjonuje sfera edukacji publicznej (średnia ocena 3,70). Niemal równie dobrze mieszkańcy gminy oceniają środowisko naturalne w gminie (3,67). Ponadto warto zauważyć, że ankietowani gminy czują się w gminie bezpiecznie (3,61) oraz stosunkowo wysoko oceniają funkcjonowanie administracji publicznej (3,55).

Natomiast wśród najgorzej ocenianych obszarów funkcjonowania gminy mieszkańcy wskazują na usługi medyczne (2,63), sytuację na lokalnym rynku pracy (2,79) oraz działanie komunikacji zbiorowej (2,84). Warto dodać, że nie najlepiej ankietowani ocenili również ofertę kulturalną i rekreacyjną w gminie (3,05).

Ocena poszczególnych obszarów funkcjonowania w gminie nieco różnił się względem rejonu zamieszkania respondenta. Sytuacje te obrazuje to wykres i tabela poniżej.

Wykres 13. Ocena funkcjonowania Gminy według rejonu zamieszkania

	KOMUNIKACJA ZBIOROWA	KOMUNIKACJA SAMOCHODOWA	USŁUGI MEDYCZNE	BEZPIECZEŃSTWO SOCJALNE	BEZPIECZEŃSTWO	ŚRODOWISKO	CZAS WOLNY	PRACA	EDUKACJA	ADMINISTRACJA PUBLICZNA
REJON I	3,13	3,03	2,78	3,29	3,54	3,38	3,29	3,03	3,78	3,54
REJON II	2,35	3,23	2,34	2,97	3,54	3,54	2,69	2,73	3,31	3,45
REJON III	2,97	3,82	2,75	3,64	3,84	4,01	3,40	2,66	3,90	3,68
REJON IV	2,81	3,31	2,61	3,13	3,50	3,73	2,71	2,69	3,78	3,51

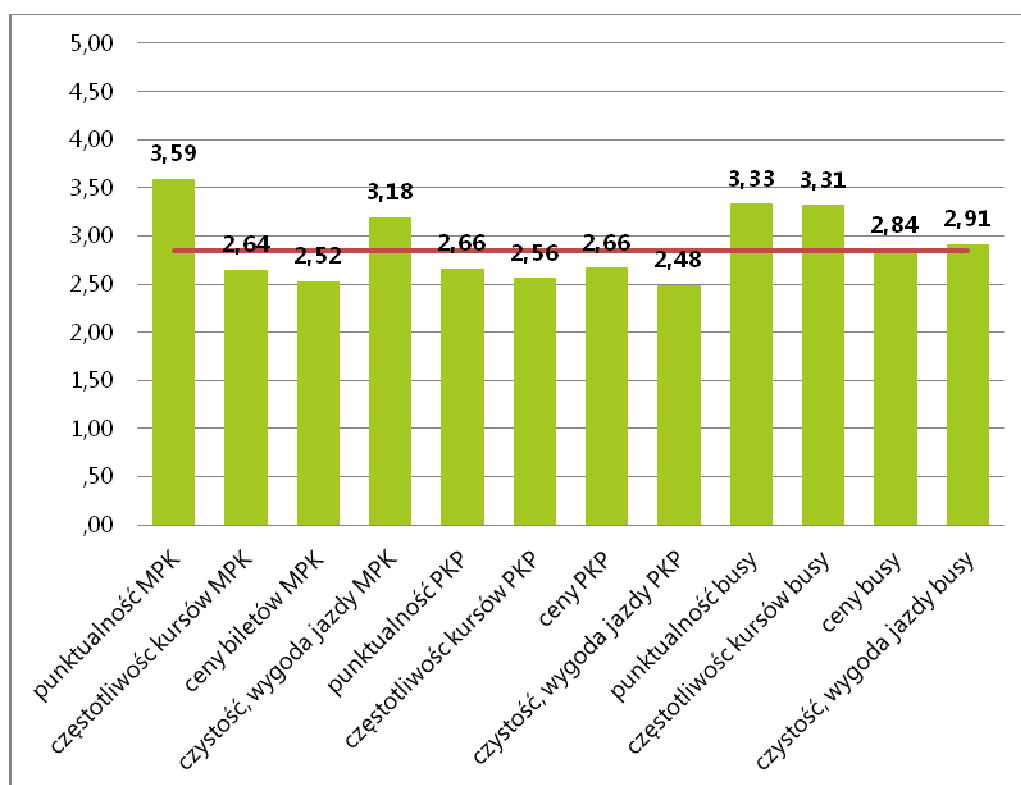
Warto zwrócić uwagę, że najwyższe oceny w większości ocenianych obszarów funkcjonowania gminy były charakterystyczne dla mieszkańców Rejonu III, z wyjątkiem oceny komunikacji zbiorowej, usług medycznych i sytuacji na rynku pracy. W wymienionych obszarach najlepsze oceny wystawili mieszkańcy Rejonu I (Zabierzów, Więckowice).

Z kolei najniższe oceny w aż 5 z 10 ocenianych obszarów wystawili mieszkańcy Rejonu II, z wyjątkiem oceny działania komunikacji samochodowej, środowiska (w tych obszarach najslabiej wypadł Rejon I), bezpieczeństwa (najgorszy Rejon IV) oraz sytuacji na rynku pracy (najgorszy Rejon III).

Na przedstawione ogólne oceny obszarów funkcjonowania gminy wpłynęły oceny cząstkowe jakie mieszkańcy wystawili poszczególnym aspektom w ramach badanych obszarów. Analiza szczegółowych wskaźników w tym zakresie pozwoliła na szczegółową identyfikację najistotniejszych problemów, jakie dotyczą społeczność lokalną Gminy Zabierzów. Na podstawie charakterystyki obszarów problemowych możliwe jest również określenie najważniejszych wyzwań rozwojowych w kontekście nowo opracowywanej strategii rozwoju gminy.

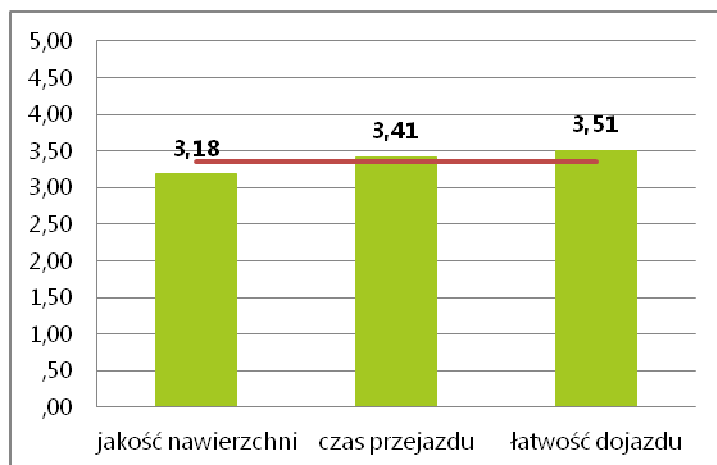
DZIAŁANIE KOMUNIKACJI ZBIOROWEJ

Wykres 14. Ocena działania komunikacji zbiorowej na terenie Gminy



Wśród dostępnych możliwości poruszania się komunikacją zbiorową mieszkańcy Gminy Zabierzów najlepiej oceniają funkcjonowanie prywatnych busów, następnie MPK Kraków. Z kolei najgorzej w tej ocenie wypadają PKP. O wysokich ocenach działalności busów decyduje przede wszystkim punktualność oraz częstotliwość kursów (oceny po 3,31). Pod względem punktualności wyróżnia się również MPK (3,59). Zarówno busy i MPK zostały najniżej ocenione przez mieszkańców pod względem cen biletów. W przypadku MPK wydaje się, że na niewystarczającym poziomie funkcjonuje również częstotliwość kursów (2,64). Z kolei oceny PKP istotnie odbiegają od średnich ocen każdym aspekcie.

WARUNKI KOMUNIKACJI SAMOCHODOWEJ

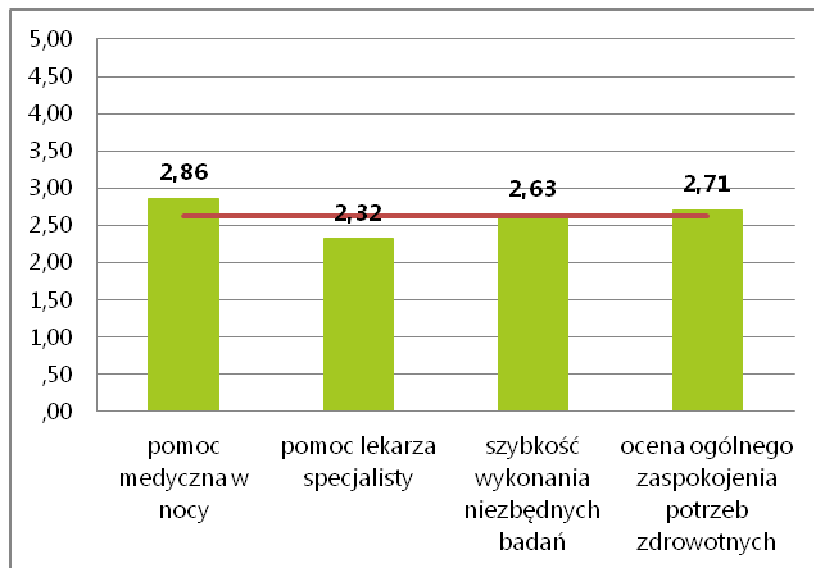
Wykres 15. Ocena warunków komunikacji samochodowej w Gminie Zabierzów

Mieszkańcy Gminy nieźle oceniają warunki komunikacji samochodowej. Łatwość dojazdu i czas przejazdu przez Gminę jest oceniana na poziomie ok. 3,50 pkt. Nieco gorzej ankietowani ocenili jakość nawierzchni dróg znajdujących się na terenie gminy (3,18 pkt.). Na podstawie powyższych wyników odpowiedzi wydaje się, że warunki komunikacji samochodowej w gminie są zapewnione na wystarczającym poziomie. Niemniej jednak dodatkowe pytania weryfikujące oceny mieszkańców w tym zakresie zwracają uwagę na zbyt duże natężenie ruchu w centrum Zabierzowa. Jak podkreśla wielu mieszkańców sytuacja ta jest związana z przebiegiem przez centrum miejscowości drogi krajowej i brakiem obwodnicy. Konieczność budowy obwodnicy Zabierzowa powinna być zdaniem mieszkańców jednym, z najważniejszych działań priorytetowych władz lokalnych. Potwierdzają to odpowiedzi na pytania otwarte dotyczące najważniejszych problemów, z jakimi borykają się mieszkańcy Gminy (por. s. 31).

Podsumowując - relatywnie wysokie oceny warunków komunikacji samochodowej na terenie Gminy przysłania problem braku obwodnicy Zabierzowa. W kontekście określania wyzwań rozwojowych dla Gminy problem ten staje się kluczowym wobec oczekiwań społeczności lokalnej. Warto dodać, że próby rozwiązania problemu są podejmowane od wielu lat zarówno z inicjatywy władz lokalnych jak i lokalnych środowisk. Mimo determinacji Gminy w tym zakresie decyzja o budowie obwodnicy (dla drogi krajowej) jest uzależniona przede wszystkim od niekorzystnych uwarunkowań organizacyjno-prawnych (nadzór nad drogami krajowymi sprawuje Generalna Dyrekcja Dróg Krajowych i Autostrad). Tym samym plany w zakresie inwestycji w infrastrukturę dróg krajowych są określone na poziomie rządowym. Niestety obwodnica Zabierzowa nie została przewidziana do budowy w rządowych planach inwestycyjnych na lata 2014-2020³. Niemniej jednak mimo ograniczonych możliwości władz lokalnych starania dotyczące budowy obwodnicy Zabierzowa powinny być nadal kontynuowane w kontekście potrzeby poprawy jakości życia mieszkańców gminy.

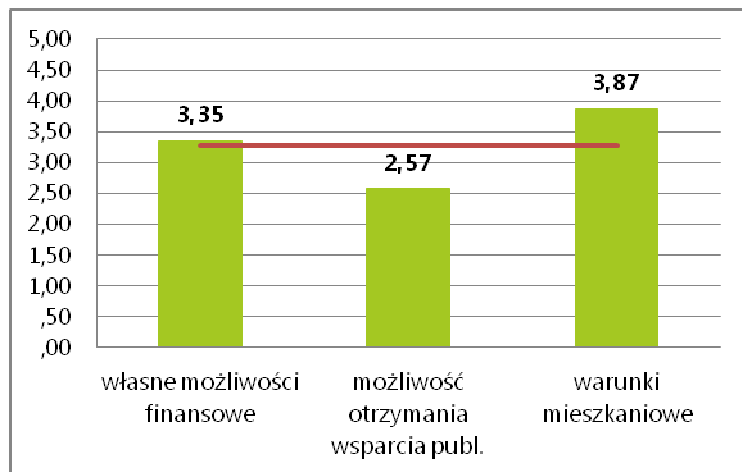
³ Stan na październik 2013 r.

DOSTĘPNOŚĆ USŁUG MEDYCZNYCH

Wykres 16. Ocena dostępności usług medycznych w Gminie Zabierzów

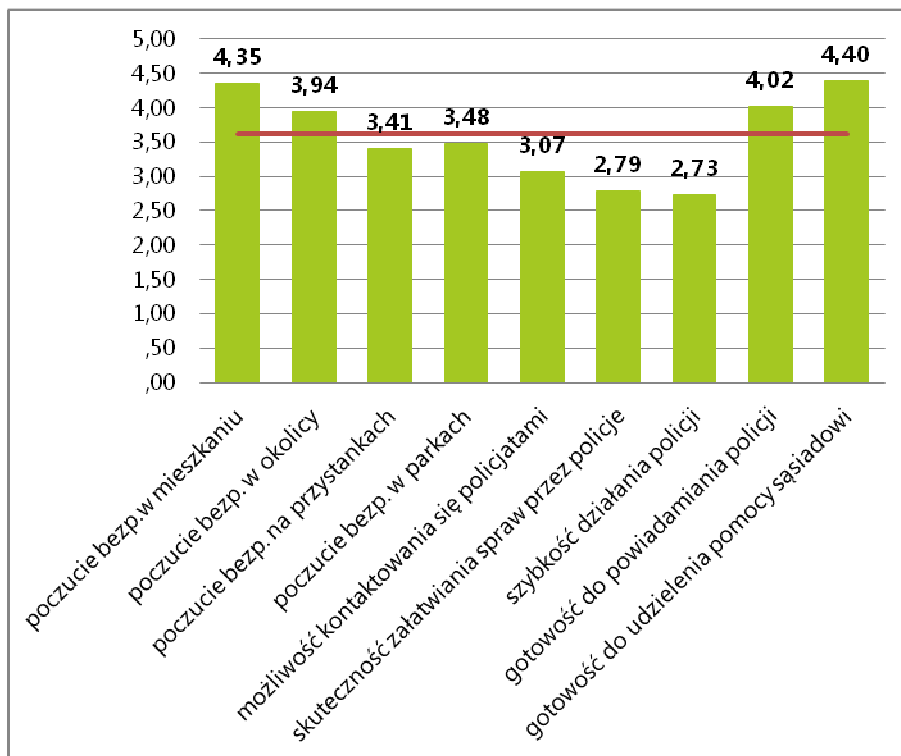
Jak już wspomniano pod względem dostępności usług medycznych gmina Zabierzów otrzymała najniższe oceny spośród wszystkich ocenianych obszarów. Analiza szczegółowych ocen w tym obszarze wskazuje na trudności mieszkańców przede wszystkim z dostępem do lekarzy specjalistów (2,32 pkt.). Również czas oczekiwania na wykonanie niezbędnych badań stanowi problem dla mieszkańców gminy (2,63 pkt.). Nieco lepiej ankietowani ocenili dostępność pomocy medycznej w nocy (2,86 pkt.). Niemniej jednak relatywnie niska ocena ogólnego zaspokojenia potrzeb zdrowotnych w gminie (2,71 pkt.) sugeruje na potrzebę poprawy w tym zakresie. Warto dodać, że wskazywane przez mieszkańców gminy Zabierzów problemy są charakterystyczne dla wielu gmin w Małopolsce i w kraju i są uzależnione w znacznej mierze od czynników zewnętrznych (tj. ogólna sytuacja służby zdrowia, w tym zasady finansowania usług medycznych czy problemy z dostępem do lekarzy specjalistów). Co ważne, na dostępność usług medycznych mieszkańców Zabierzowa powinna wpływać bliska odległość od Krakowa i związana z tym możliwość korzystania z infrastruktury miasta. Sytuacja ta dotyczy jednak zwłaszcza prywatnych usług medycznych. W przypadku opieki publicznej ogólne uwarunkowania finansowania świadczeń medycznych rodzą komplikacje dla pacjentów spoza rejonu funkcjonowania danej przychodni. Mając na uwadze powyższe uwarunkowania i ograniczone możliwości działania władz lokalnych w tym zakresie warto w kontekście wypracowywania wyzwań rozwojowych dla gminy poddać problem szerszej dyskusji.

BEZPIECZEŃSTWO SOCJALNE

Wykres 17. Ocena bezpieczeństwa socjalnego w Gminie Zabierzów

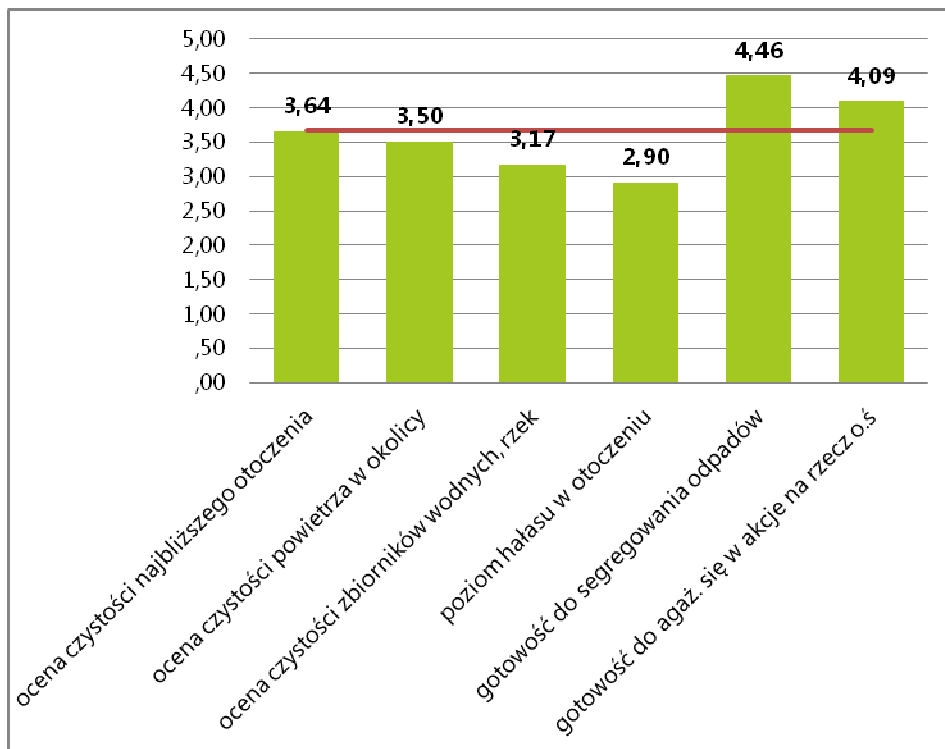
Mieszkańcy Gminy dobrze oceniają swoje warunki mieszkaniowe (ocena 3,87 pkt.). Niezłą postrzegają również własne możliwości finansowe (3,35 pkt.). Znacznie gorzej kształtuje się ocena ankietowanych w zakresie zaufania do instytucji publicznych działających w obszarze pomocy społecznej. Możliwość otrzymania wsparcia publicznego w tym zakresie została oceniona na 2,57 pkt. Przy interpretacji powyższego pytania należy mieć jednak na uwadze indywidualną sytuację danego respondenta. Analiza dodatkowych pytań otwartych weryfikujących odpowiedzi ankietowanych wskazuje, że niska ocena w zakresie możliwości otrzymania wsparcia publicznego jest związana najczęściej z ogólnie dobrą sytuacją materialną nieuprawniającą do korzystania ze wsparcia pomocy społecznej. Jednocześnie większość ankietowanych wobec stosunkowo wysokiej oceny warunków mieszkaniowych i finansowych nie wykazuje oczekiwań i potrzeb w tym zakresie. Oczywiście wśród lokalnej społeczności znajdują się mieszkańcy wymagający pomocy instytucji publicznych i należy ich sytuację monitorować, zapewniając równy dostęp do instrumentów wsparcia. Niemniej jednak na podstawie przeprowadzonego badania bezpieczeństwo socjalne mieszkańców Gminy Zabierzów w kontekście oceny innych obszarów życia społecznego należy ocenić wysoko.

BEZPIECZEŃSTWO PUBLICZNE

Wykres 18. Ocena bezpieczeństwa publicznego w Gminie Zabierzów

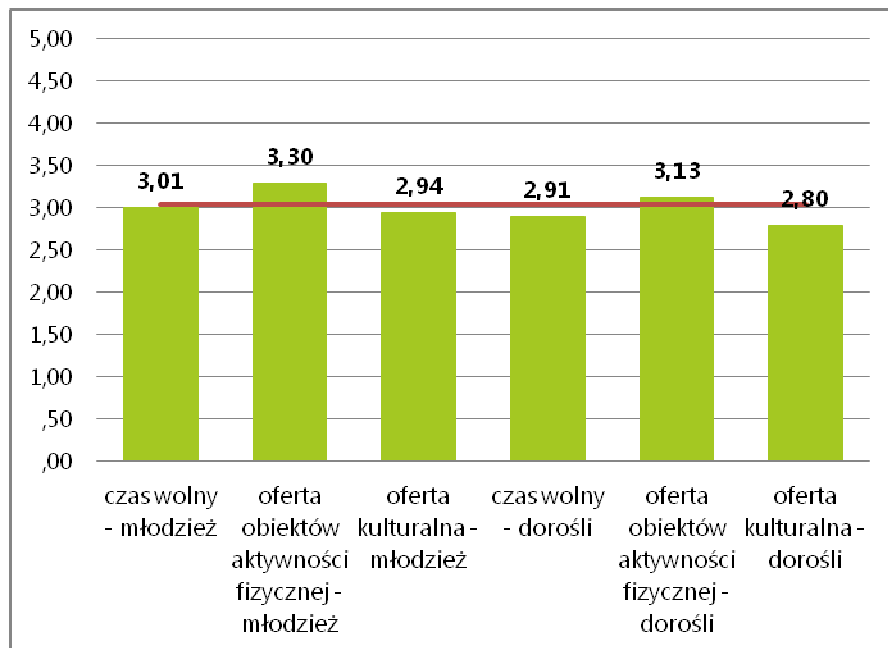
Oceniając sferę bezpieczeństwa publicznego w gminie zwraca uwagę bardzo wysokie poczucie bezpieczeństwa mieszkańców we własnym domu (4,35 pkt.) oraz wysoki stopień gotowości do udzielenia pomocy sąsiadowi w razie wystąpienia zagrożenia (4,40 pkt.). Poczucie bezpieczeństwa mieszkańców nieco maleje w odniesieniu do okolicy zamieszkania (3,94 pkt.), parków (3,48 pkt.) czy przystanków (3,41 pkt.). Wskaźniki te są jednak nadal relatywnie wysokie, co świadczy o ogólnie spokojnym charakterze gminy. Warto jednak zwrócić uwagę, że w przypadku wystąpienia zagrożenia mieszkańcy Gminy zwracają uwagę na zbyt wolne działania policji oraz niską skuteczność załatwianych spraw przez policję. Również ocena w zakresie komunikacji z policjantami zwraca uwagę na niewystarczające możliwości w tym zakresie.

ŚRODOWISKO

Wykres 19. Ocena środowiska naturalnego w Gminie Zabierzów

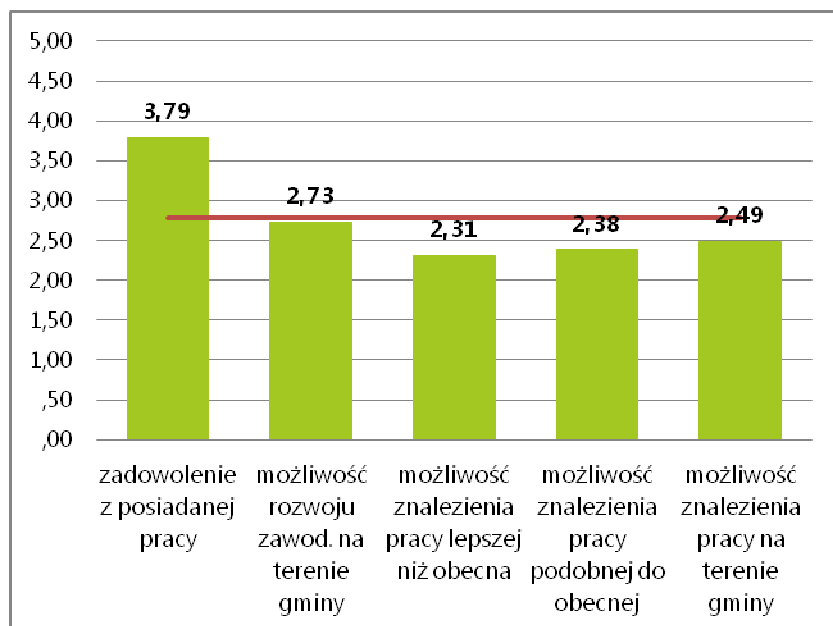
Mieszkańcy Gminy relatywnie wysoko oceniają czystość najbliższego otoczenia (3,64 pkt.) oraz czystość powietrza w okolicy (3,50 pkt.). Ponadto na bardzo wysokim poziomie odnotowano gotowość mieszkańców do segregowania odpadów (4,46 pkt.). Natomiast istotnym problemem w sferze środowiska w Gminie jest wysoki poziom hałasu w otoczeniu (2,90 pkt.). Sytuacja ta, co potwierdzają w pytaniach otwartych ankietowani, jest związana z funkcjonowaniem na terenie gminy lotniska oraz dużym ruchem samochodowym, zwłaszcza w obrębie Zabierzowa (droga krajowa). Wśród potrzeb w tym zakresie mieszkańcy wskazują na uregulowanie wielu zaniedbanych terenów oraz poprawę jakości infrastruktury technicznej, w tym czystość miejsc użyteczności publicznej.

OFERTA KULTURALNA I REKREACYJNA

Wykres 20. Ocena oferty kulturalnej i rekreacyjnej w Gminie Zabierzów

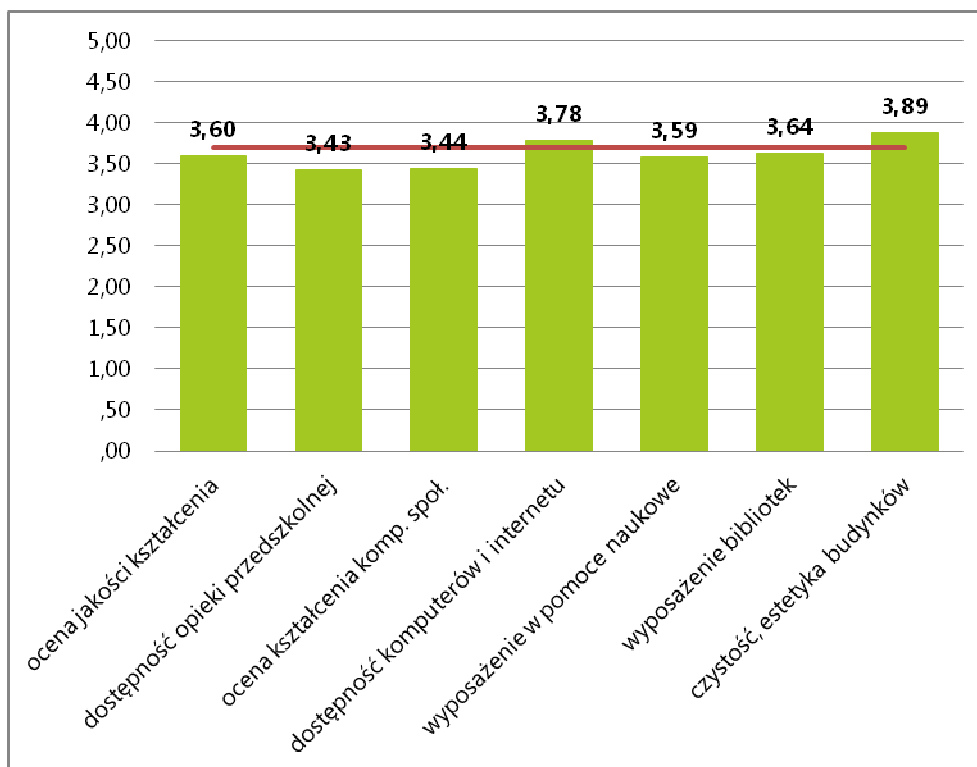
Nie najlepiej oceniana przez mieszkańców jest oferta kulturalna oraz rekreacyjna gminy, zarówno dla młodzieży jak i dorosłych. Oferta kulturalna dla młodzieży została oceniona na 2,94 pkt., z kolei dla dorosłych na 2,80 pkt. Również pod względem zagospodarowania czasu wolnego gmina nie oferuje wystarczająco wiele (oferta dla młodzieży została oceniona na 3,01 pkt., a dla dorosłych na 2,80 pkt.). Nieco lepiej ankietowani ocenili ofertę obiektów aktywności fizycznej (odpowiednio oceny - młodzież 3,30 pkt., dorośli – 3,13 pkt.). Wobec powyższych ocen niewątpliwie istnieje potrzeba rozwoju gminy w tym obszarze. Mimo bliskiej odległości od Krakowa (i dostępności miejskiej infrastruktury) mieszkańcy oczekują atrakcyjnej oferty na miejscu w gminie. Wyznaczając obszary strategicznych interwencji dla Gminy obszar zagospodarowania oferty kulturalnej i rekreacyjnej powinien znaleźć się wśród kluczowych.

PRACA

Wykres 21. Ocena warunków zatrudnienia na terenie Gminy Zabierzów

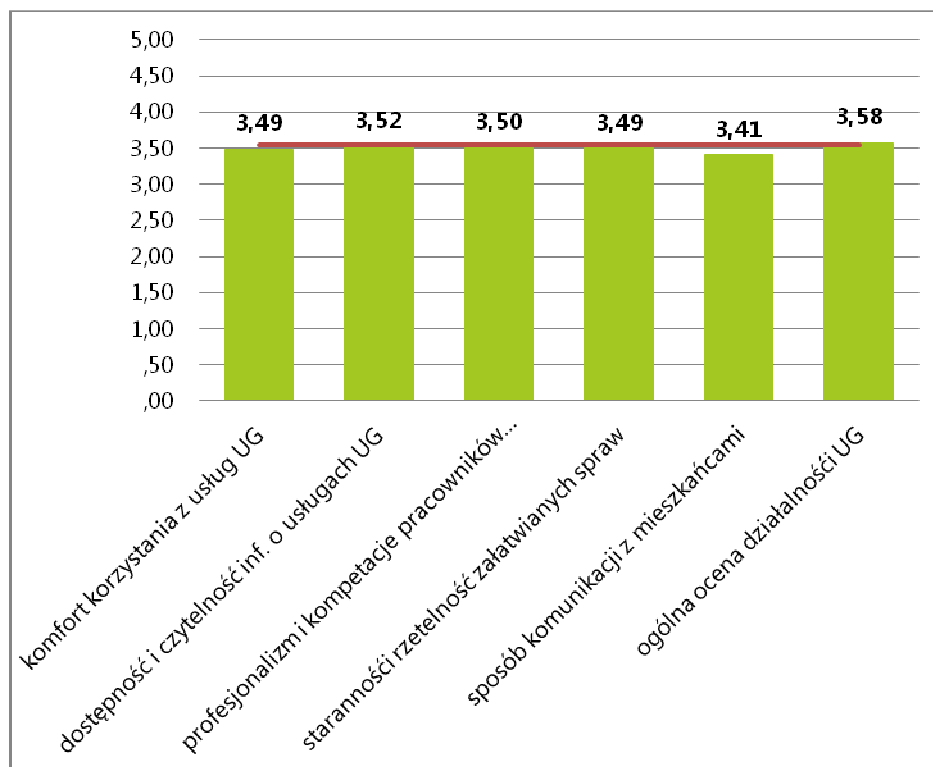
Na podstawie zebranych odpowiedzi można stwierdzić, że mieszkańcy gminy są generalnie zadowoleni z posiadanej pracy (ocena 3,79 pkt.). Pytani jednak o możliwości dalszego rozwoju zawodowego na terenie gmin nie są już tak optymistyczni. Możliwość znalezienia pracy na terenie gminy oceniają na 2,49 pkt., a pracy lepszej niż obecna na 2,31 pkt. Interpretując wyniki odpowiedzi na to pytanie warto mieć na uwadze fakt, że znaczny odsetek ankietowanych pracuje w Krakowie. Bliskość Krakowa istotnie oddziałuje na sytuację na lokalnym rynku pracy. Wobec powyższego problem bezrobocia dotyka relatywnie niskiej liczby mieszkańców. Niemniej jednak znalezienie pracy na miejscu w gminie jest trudne. Wsparcie rozwoju lokalnej gospodarki powinno być jednym z kluczowych wyzwań rozwojowych gminy w kontekście najbliższych lat.

EDUKACJA

Wykres 22. Ocena usług edukacyjnych na terenie Gminy Zabierzów

Zdecydowanie najlepiej ocenianym obszarem w gminie jest obszar edukacji. Zarówno dostępność, infrastruktura, jak i jakość lokalnej edukacji jest oceniana przez mieszkańców wysoko (oceny w poszczególnych aspektach kształtują się powyżej 3,40 pkt.). Warto podkreślić, że gmina mimo dużej konkurencji zwłaszcza ze strony edukacji Krakowa wykształciła system spełniający oczekiwania lokalnej społeczności, zarówno jeśli chodzi o edukację szkolną jak i przedszkolną. Dobrze funkcjonujący system edukacji może stanowić ważny czynnik rozwojowy Gminy Zabierzów.

ADMINISTRACJA PUBLICZNA

Wykres 23. Ocena funkcjonowania Urzędu Gminy Zabierzów

Dobrze mieszkańcy gminy oceniają również funkcjonowanie Urzędu Gminy. Ogólna ocena działalności Urzędu została oceniona na 3,58 pkt. Mieszkańcy doceniają zarówno komfort korzystania z usług urzędu, dostępność informacji publicznych, kompetencje pracowników, jak i rzetelność załatwianych spraw (oceny kształtujące się wokół wartości 3,50 pkt.). Niemal na równym poziomie oceniany jest również sposób komunikacji Urzędu z mieszkańcami – ocena 3,41 pkt.

PROBLEMY MIESZKAŃCÓW GMINY

Dodatkowo w celu pogłębienia odpowiedzi na pytania dotyczące poszczególnych obszarów funkcjonowania Gminy Zabierzów, w pytaniu otwartym zapytano mieszkańców o najważniejsze problemy, z jakimi borykają się na co dzień. Na pytanie to udzieliło odpowiedzi ok. 79% respondentów, którzy wzięli udział w badaniu. Poniżej przedstawiono zestawienie ich odpowiedzi w podziale na wyodrębnione grupy problemowe.

Tabela 6. Najczęściej wskazywane problemy, z jakimi borykają się mieszkańcy Gminy Zabierzów

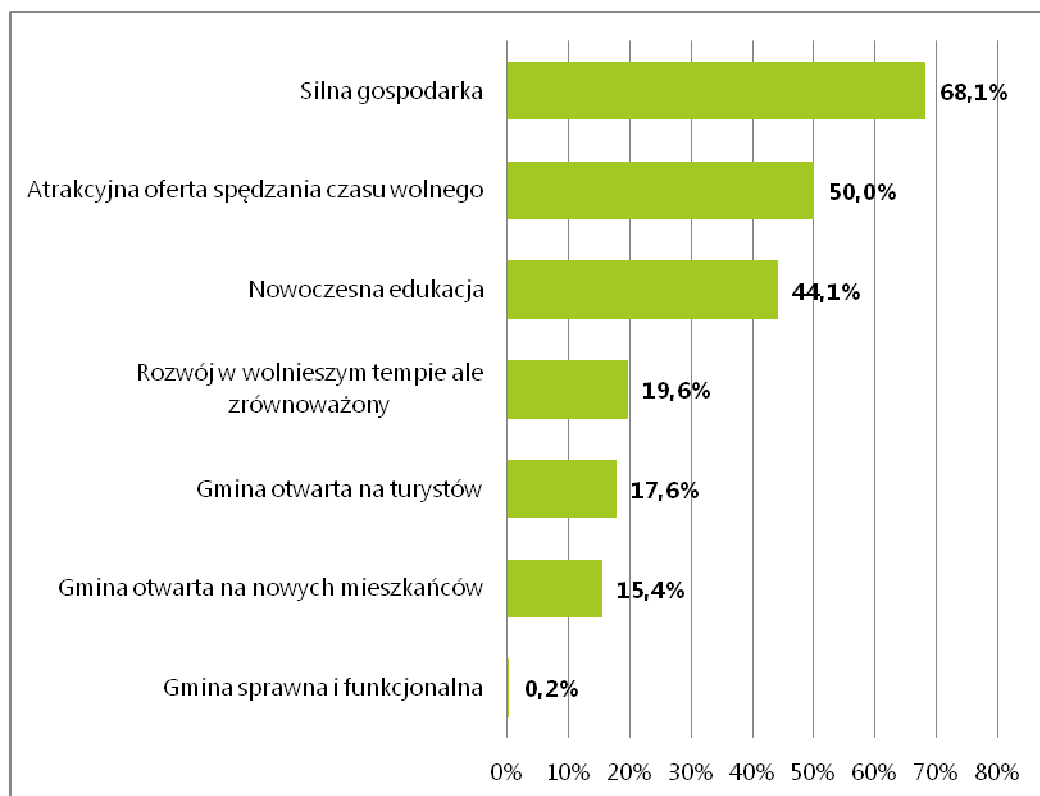
Obszar problemowy	Zakres wskazywanych problemów	Proc. odp.
infrastruktura drogowa	przebieg drogi krajowej przez Zabierzów, brak obwodnicy, zły stan dróg i chodników	39,0%
zanieczyszczenie środowiska	hałas, jakość powietrza, infrastruktura melioracyjna, zaniedbane tereny, brudne ulice, lasy, rzeka, śmieci w miejscach publicznych	17,6%
infrastruktura kulturalna i rekreacyjna	brak ścieżek rowerowych, brak miejsc z atrakcyjną ofertą kulturową, sportowo-rekreacyjną, brak miejsc spotkań dla młodzieży i dorosłych, brak centrum rozrywki	9,9%
komunikacja publiczna	brak komunikacji publicznej pomiędzy miejscowościami gminy, zbyt mała ilość kursów do Krakowa (zwłaszcza w godzinach wieczornych)	9,0%
współpraca	zbyt małe zaangażowanie mieszkańców w sprawy gminy, brak współpracy pomiędzy sołectwami	6,8%
rynek pracy	bezrobocie ukryte, problemy ze znalezieniem pracy w gminie	6,8%
bezpieczeństwo	akty wandalizmu, niszczenie mienia publicznego, bezpieczeństwo na drodze,	5,9%
służba zdrowia	problemy z korzystaniem z usług lekarzy specjalistów, słaba opieka nad osobami starszymi, niepełnosprawnymi, zbyt mały zakres usług w ośrodku zdrowia, złe usytuowanie ośrodka zdrowia	5,0%

Zebrane odpowiedzi w znacznej mierze pokrywają się z ocenami, jakie respondenci wystawili obszarom funkcjonowania gminy (tzn. najślabiej oceniane obszary wskazywane są jednocześnie jako obszary problemowe). Warto zwrócić jednak uwagę na wyraźniejsze zaakcentowanie w odpowiedziach na pytanie otwarte problemu związanego ze słabą infrastrukturą drogową Gminy, tj. brakiem obwodnicy oraz złym stanem dróg i chodników. Blisko 40% ankietowanych, którzy odpowiedzieli na pytanie otwarte wskazuje braki w tym zakresie. Pochodną problemu braku obwodnicy jest również mocno odczuwalny przez mieszkańców problem zanieczyszczenia środowiska w Gminie - ok. 18% ankietowanych narzeka na duży hałas, złą jakość powietrza, zaniedbane tereny. Z kolei co dziesiąty ankietowany wskazuje na braki w infrastrukturze kulturalnej i rekreacyjno-sportowej (brak ścieżek rowerowych, brak miejsc z atrakcyjną ofertą kulturową i sportowo-rekreacyjną). Ponadto blisko 7% badanych mieszkańców Gminy wskazuje na problem słabej współpracy między środowiskami lokalnymi (małe zaangażowanie mieszkańców, brak współpracy pomiędzy sołectwami) oraz złej sytuacji na rynku pracy (bezrobocie ukryte, trudności ze znalezieniem pracy na terenie gminy). Około 6% ankietowanych zwraca uwagę na akty wandalizmu w gminie oraz słabe bezpieczeństwo na drogach, a ok. 5% na problemy ze służbą zdrowia (trudności w dostępie do lekarzy specjalistów, zbyt mały zakres usług i złe usytuowanie ośrodka zdrowia).

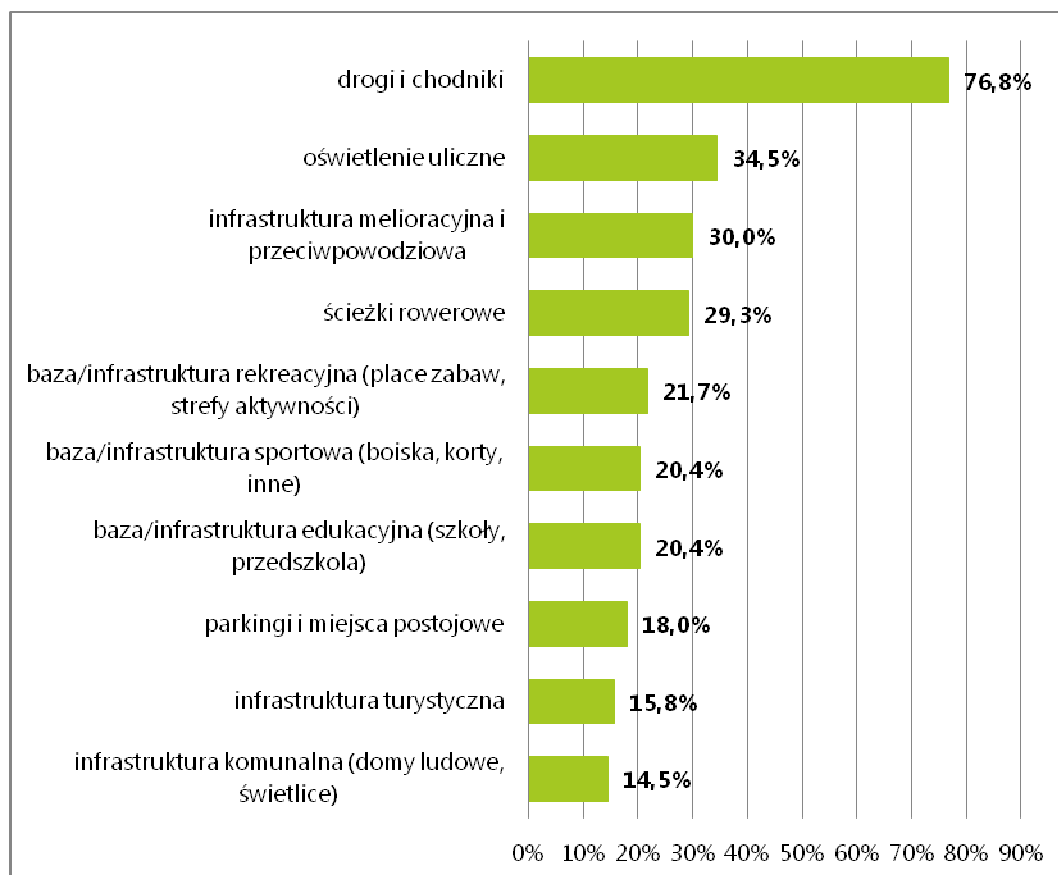
2.4. PREFEROWANE KIERUNKI ROZWOJU GMINY

Ankietowanym zadano pytanie o preferowane kierunki rozwoju Gminy. Zebrane odpowiedzi pozwalają na poznanie oczekiwań społeczności lokalnej w tym zakresie.

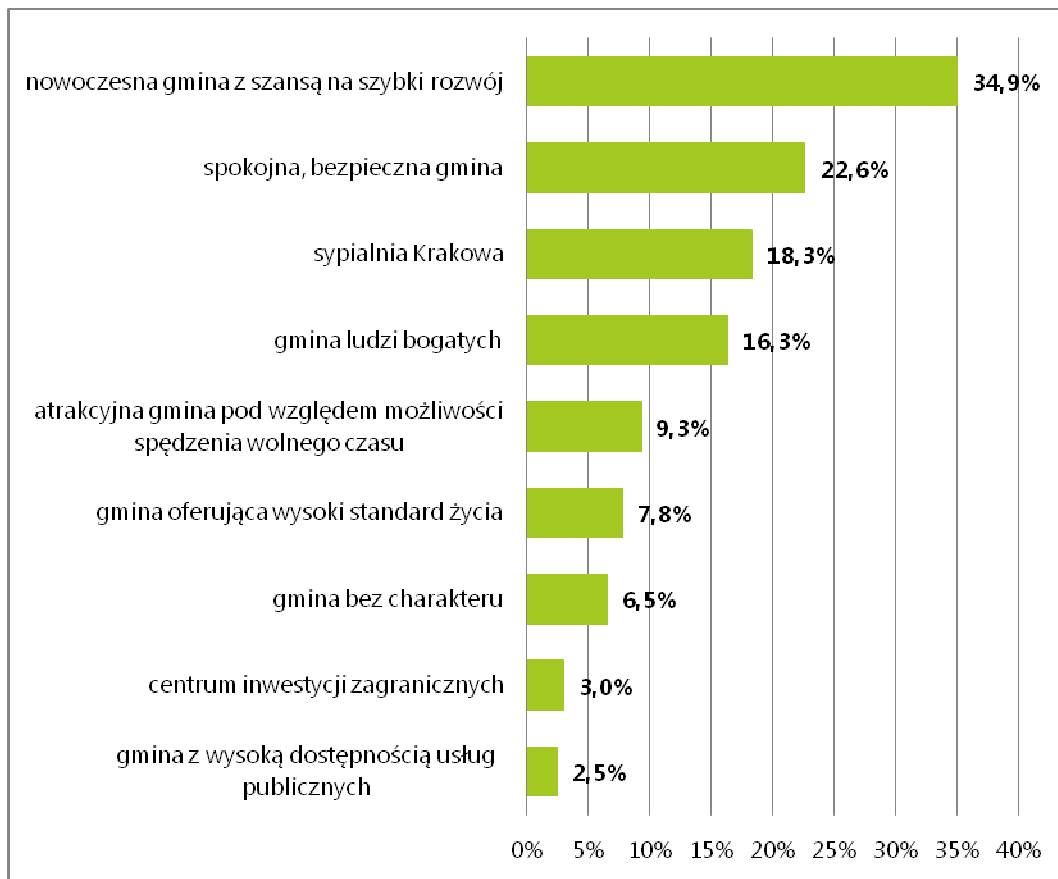
Wykres 24. Preferowane kierunki rozwoju Gminy Zabierzów według mieszkańców



Zdaniem mieszkańców o sile rozwojowej gminy powinna świadczyć silna gospodarka (68% wskazań), atrakcyjna oferta spędzania czasu wolnego (50% wskazań) oraz nowoczesna edukacja (44% wskazań). Co ciekawe zdaniem lokalnej społeczności oferta usług społecznych powinna być skierowana przede wszystkim do mieszkańców gminy, a w ograniczonym stopniu do turystów (tylko 17% respondentów twierdzi, że gmina powinna być otwarta na turystów). Wobec zebranych odpowiedzi wydaje się również, że stopień przyciągania nowych mieszkańców nie powinien determinować rozwoju gminy (jedynie 15% ankietowanych uważa, że gmina powinna być otwarta na nowych mieszkańców).

Wykres 25. Preferowane inwestycje w Gminie Zabierzów według mieszkańców

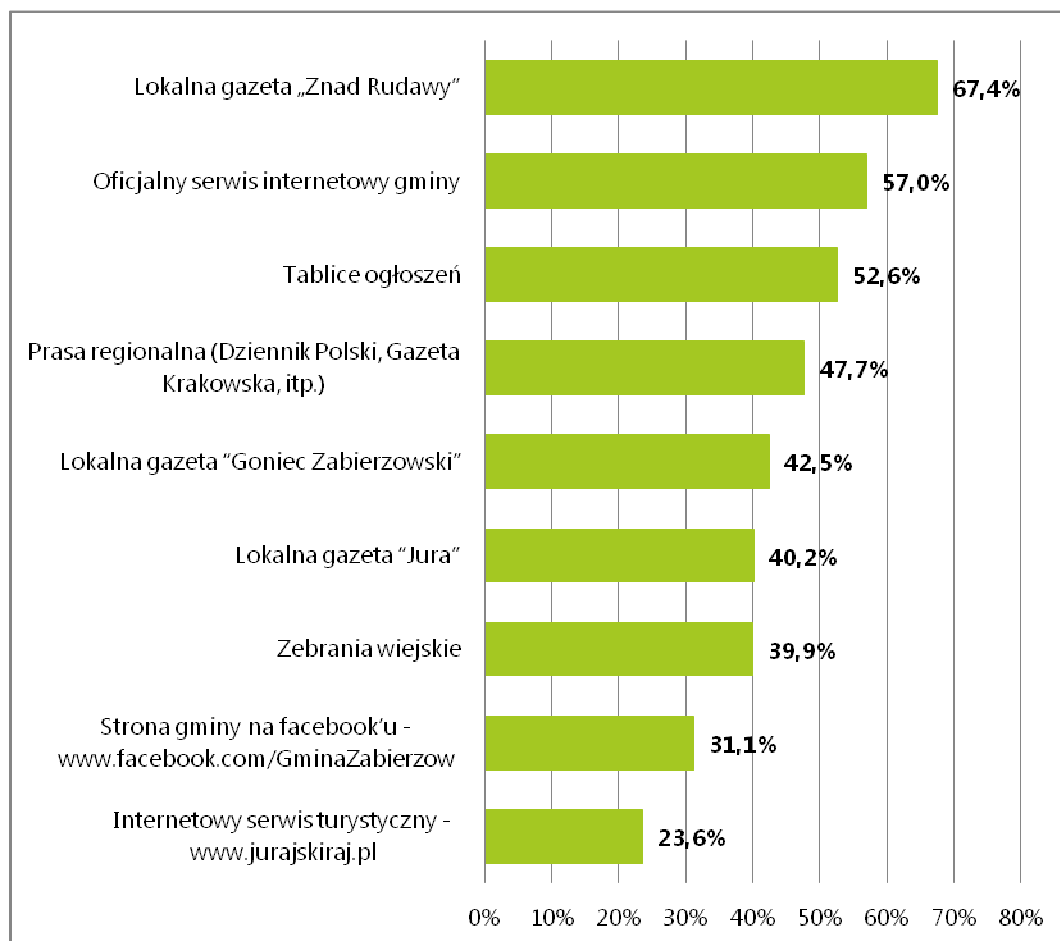
Zdaniem mieszkańców gmina powinna przeznaczyć środki przede wszystkim na drogi i chodniki. Wśród ważnych dla społeczności lokalnej inwestycji należy wskazać również oświetlenie uliczne, infrastrukturę melioracyjną i przeciwpowodziową oraz ścieżki rowerowe. W dalszej kolejności mieszkańcy wskazują na potrzebę w zakresie poprawy infrastruktury rekreacyjnej i sportowej. Z kolei najrzadziej ankietowani wskazywali na potrzebę inwestycji w parkingi i miejsca postojowe, infrastrukturę turystyczną oraz komunalną.

Wykres 26. Skojarzenia mieszkańców związane z Gminą Zabierzów

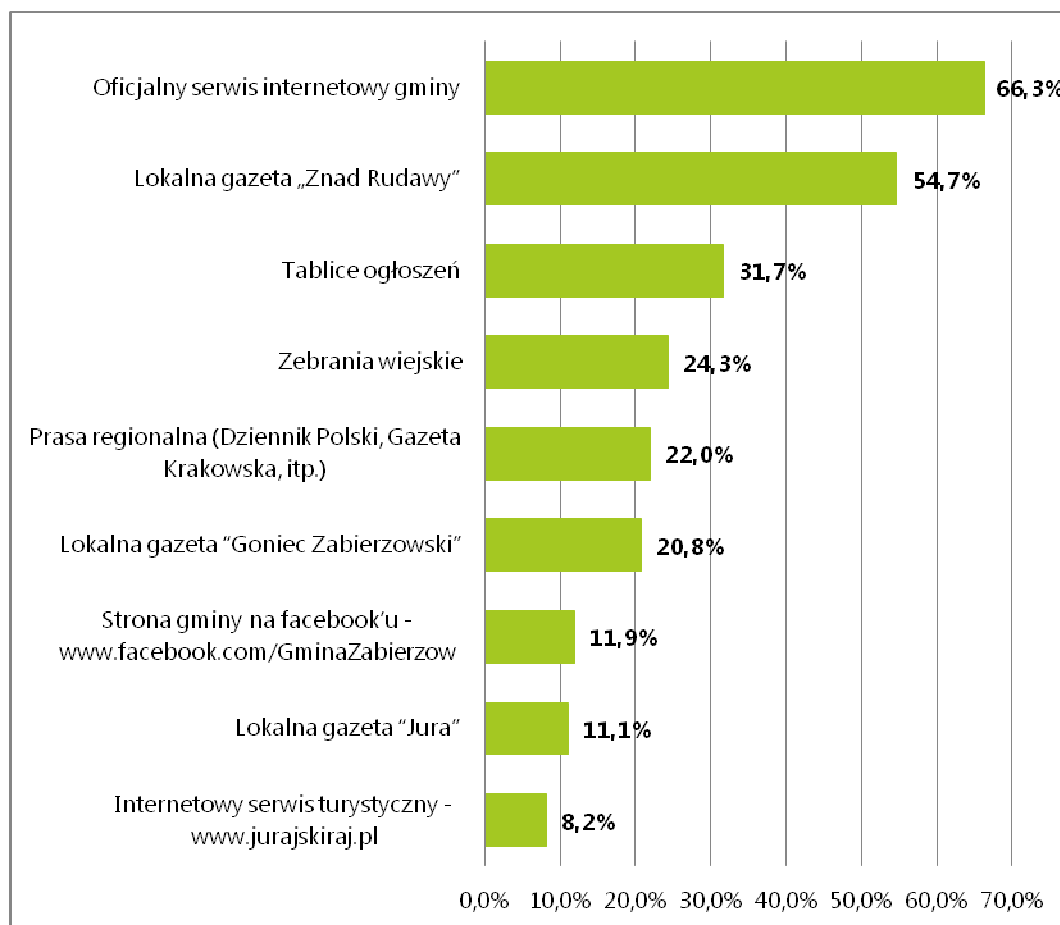
Gmina Zabierzów kojarzy się mieszkańcom najczęściej z nowoczesną gminą z szansą na szybki rozwój (34,9% wskazań). Wśród często wskazywanych określeń należy również wymienić określenia tj. spokojna, bezpieczna gmina; sypialnia Krakowa; gmina ludzi bogatych. Warto zwrócić uwagę, że rzadko gmina kojarzona jest z centrum inwestycji zagranicznych oraz z wysoką dostępnością usług publicznych.

2.5. OCENA SPOSOBÓW KOMUNIKACJI Z MIESZKAŃCAMI

Wykres 27. Źródła, z których najczęściej mieszkańcy czerpią informacje na temat Gminy



Mieszkańcy gminy najczęściej informacje na tematy lokalne czerpią z gazety „Znad Rudawy” (67% wskazań). Dla ponad połowy respondentów źródłem informacji jest oficjalny serwis internetowy gminy oraz tablice ogłoszeń. Nieco mniej badanych korzysta z prasy lokalnej (tj. Dziennik Polski, Gazeta Krakowska) oraz lokalnych gazet tj. „Goniec Zabierzowski” oraz „Jura”. Ponadto około 1/3 mieszkańców bierze udział w zebraniach wiejskich oraz korzysta ze strony gminy na facebook’u. Najrzadszej mieszkańcy gminy korzystają z serwisu internetowego www.jurajskiraj.pl.

Wykres 28. Ocena źródeł informacji na temat Gminy Zabierzów

Za najlepsze źródła informacji mieszkańcy gminy uważają serwis internetowy gminy, lokalną gazetę „Znad Rudawy”. Wśród najlepiej ocenianych źródeł 1/3 ankietowanych wskazała na tablice ogłoszeń, a 1/4 na zebrania wiejskie. Najrzadziej wśród najlepszych źródeł informacji respondenci wskazywali stronę gminy na facebook’u, lokalną gazetę „Jura” oraz serwis turystyczny www.jurajskiraj.pl.

2.6. OCENA SYSTEMU IDENTYFIKACJI WIZUALNEJ GMINY

Oprócz oceny sposobów komunikacji Gminy z mieszkańcami ocenie poddano sposób jej identyfikacji wizualnej. Gmina Zabierzów w swoich działaniach promocyjnych stosuje bowiem określony sposób wizualizacji (logo i towarzysząca mu kolorystyka) identyfikujący markę Zabierzowa.

Na podstawie zebranych odpowiedzi stwierdzono, że znajomość logo Gminy Zabierzów potwierdza 71,3% ankietowanych mieszkańców. Respondenci najczęściej kojarzą logo z takimi cechami jak: czystość, ekologia, natura, środowisko, woda, zieleń (19% wskazań), nowoczesność, innowacyjność (15% wskazań), ptak, samolot, lot, lotnisko (13% wskazań).

Poniżej przedstawiono zestawienie skojarzeń, na jakie najczęściej wskazywali respondenci pytani o logo Gminy.

Tabela 7. Skojarzenia z logo Gminy Zabierzów

Skojarzenia z logo	Proc. wskazań*
czystość, ekologia, natura, środowisko, woda, zielen	18,8%
nowoczesność, innowacyjność	14,8%
ptak, samolot, lot, lotnisko	13,3%
bumerangi, dwa łuki, zależność, inwestycja w przyszłość	9,2%
dynamiczność, szybkość, rozwój	8,5%
przyjazne i spokojne	7,4%
otwartość, atrakcyjność	7,0%
turystyka i wypoczynek	5,9%
wolność, swoboda	5,5%
równowaga, harmonia	2,2%
świeżość,	1,8%
lekkość, finezja, przestrzeń	1,8%
inne	3,7%

*w ramach zebranych odpowiedzi wyodrębniono 12 grup podobnych skojarzeń (łącznie analizą objęto 271 wskazań ankietowanych).

Analizując zestawienie skojarzeń mieszkańców z logo Gminy w kontekście założeń konstrukcji znaku należy odnotować wysoki stopień czytelności przyjętej wizualizacji. Zgodnie z założeniem dynamiczne kształty znaku odnoszą się do dwóch najważniejszych aspektów Gminy, tj. prężnego rozwoju i nieskażonej przyrody. Dynamiczny charakter znaku o smukłych kształtach ma wypuklać nowoczesny charakter Gminy oraz nieść pozytywny przekaz, że jest to gmina energiczna, podążająca w przyszłość oraz otwarta na inwestorów. Podobny obraz można odczytać z wypowiedzi ankietowanych mieszkańców, którym znak kojarzy się najczęściej z czystością, ekologią, naturalnym środowiskiem oraz z dynamizmem, nowoczesnością i szybkim rozwojem. Mieszkańcy jasno odczytują również nawiązanie znaku do znajdującego się na terenie portu lotniczego (skojarzenie z ptakiem, samolotem, lotniskiem). Warto dodać, że dodatkowo mieszkańcy formułują swoje, co ważne pozytywne interpretacje znaku nienawiązujące wprost do założeń jego konstrukcji. Wśród najciekawszych interpretacji warto wymienić postrzeganie znaku Gminy jako dwóch bumerangów – symbolu ciągłego powrotu do gminy czy pewności zwrotu z poczynionych inwestycji.

PODSUMOWANIE. WNIOSKI

Przedstawiony w niniejszym raporcie materiał badawczy zawiera informacje odnośnie opinii mieszkańców Gminy Zabierzów w wielu ważnych dla gminy kwestiach. Głównym celem badania było zweryfikowanie poglądów mieszkańców na temat funkcjonowania kluczowych obszarów gminy oraz poznanie oczekiwań, co do jej przyszłości. Badanie inauguruje proces budowy *Strategii rozwoju Gminy Zabierzów na lata 2014-2020*, dostarczając materiałów diagnostycznych, jak również inspiracji w kontekście definiowania kierunków rozwoju gminy. Poniżej przedstawiono zestawienie najważniejszych wniosków z badania.

1. Zdecydowana większość mieszkańców Gminy Zabierzów jest zadowolona ze swojego miejsca zamieszkania (92%), w tym co trzeci mieszkaniec jest „bardzo zadowolony” z tego, że mieszka w Gminie. Najbardziej zadowoleni z zamieszkania w Gminie są mieszkańcy północnej części gminy (rejon III). Relatywnie najmniej zadowolonych mieszka w rejonie II.
2. Gmina Zabierzów jest postrzegana przez mieszkańców jako dobre miejsce do życia (opinię taką wyraziło aż 94% ankietowanych). Relatywnie najmniej pozytywnych opinii o Gminie jako dobrym miejscu do życia wystawili mieszkańcy rejonu I.
3. Wysoki poziom zadowolenia z zamieszkania w gminie potwierdza wysoki odsetek mieszkańców, którzy zamierzają zostać w obecnym miejscu na stałe (76%). Tylko 5% rozważa wyprowadzenie się z Gminy. Zwraca uwagę ok. 19% ankietowanych, którzy nie wyrazili zdania w tej kwestii.
4. Na podstawie uzyskanych odpowiedzi stwierdzono, stosunkowo silny stopień utożsamiania się mieszkańców Gminy z miejscem zamieszkania. Niemal połowa badanych identyfikuje się bezpośrednio z miejscowością, w której mieszka. Co piąty respondent najbardziej utożsamia się z ogólnie z Gminą Zabierzów. Warto odnotować, że ok. 13% mieszkańców Gminy identyfikuje się z Krakowem (w większości są to mieszkańcy południowej i zachodniej części gminy – odpowiednio rejonu II i IV).
5. Społeczność lokalna gminy Zabierzów charakteryzuje się przeciętnym poziomem przywiązania do miejsca zamieszkania (względem przyjętej skali przywiązania do miejsca w zakresie <1,5> otrzymując 3,32 pkt.). Porównując poszczególne wskaźniki mierzące emocjonalny związek mieszkańców z miejscem zamieszkania warto podkreślić, że mieszkańcy dość wysoko oceniają swoje poczucie bezpieczeństwa w gminie (średnia ocen w skali <1,5> 4,00 pkt.). Większość z nich czuje się w miejscu zamieszkania na tyle dobrze, że chętnie sprowadziłaby tutaj swoją rodzinę (4,11 pkt.). Respondenci wykazują również wysoki poziom zakorzenienia w miejscu zamieszkania (3,87 pkt.). Natomiast stosunkowo niewielu mieszkańców czuje się w Gminie obco (1,87 pkt.) i chciałoby się wyprowadzić z obecnego miejsca zamieszkania (1,96 pkt.). Należy jednak zwrócić uwagę na wyróżniające się wyniki w tych obszarach rejonu I i II. Mieszkańcy rejonu I częściej czują się obco w miejscu swojego zamieszkania niż mieszkańcy pozostałych rejonów (2,07). Z kolei respondenci mieszkający w rejonie II częściej niż reszta społeczności gminnej myśli o

wyprowadzce (2,22). Najwyższe wyniki w niemal wszystkich elementach skali przywiązania do miejsca uzyskał rejon III, uzyskując ogólną średnią wartość równą 3,41 pkt.

6. Nowo osiedlający się mieszkańcy Gminy szybko aklimatyzują się w nowym miejscu zamieszkania. Osoby mieszkające w gminie od 1-3 lata wykazują bardzo wysoki stopień przywiązania do miejsca zamieszkania. Może to świadczyć o sprzyjających temu procesowi warunkach życia, jakie zapewnia Gmina Zabierzów swoim mieszkańcom. Wśród nowych mieszkańców Gminy znajduje jednak się grupa nie do końca zadowolona z warunków życia, jakie oferuje Gmina. Po szybkim procesie aklimatyzacji trwającym do 3 lat, część osób mieszkająca w Gminie weryfikuje swoje odczucia o miejscu zamieszkania i rozważa ewentualną wyprowadzkę. Świadczą o tym wyraźnie niskie wyniki przywiązania do miejsca osób mieszkających w Gminie od 4-5 lat. Jednocześnie grupa ta najczęściej deklaruje chęć wyprowadzenia się z Gminy i w większym stopniu identyfikuje się z Krakowem. Wobec powyższych obserwacji warto zwrócić uwagę, że bliskość Krakowa stwarza zarówno szanse jak i zagrożenie dla Gminy Zabierzów. Sytuacja ta z jednej strony stwarza możliwości do osiedlania się nowymi mieszkańcami, z drugiej strony ich migracje w stronę miasta mogą być równie silne w wyniku niespełnionych oczekiwań wobec warunków życia w Gminie.
7. Z analizy średnich ocen wystawionych przez mieszkańców Gminy Zabierzów poszczególnym obszarom funkcjonowania gminy wynika, że są oni najbardziej zadowoleni z tego jak w gminie funkcjonuje sfera edukacji publicznej (średnia ocena 3,70). Niemal równie dobrze mieszkańcy gminy oceniają środowisko naturalne w gminie (3,67). Ponadto warto zauważyć, że mieszkańcy czują się w gminie bezpiecznie (3,61) oraz stosunkowo wysoko oceniają funkcjonowanie administracji publicznej (3,55).
8. Wśród najgorzej ocenianych obszarów funkcjonowania gminy mieszkańcy wskazują na usługi medyczne (2,63), sytuację na lokalnym rynku pracy (2,79) oraz działanie komunikacji zbiorowej (2,84). Warto dodać, że nie najlepiej ankietowani oceniają również ofertę kulturalną i rekreacyjną gminy. (3,05).
9. Warto zwrócić uwagę, że najwyższe oceny w większości ocenianych obszarów funkcjonowania gminy były charakterystyczne dla mieszkańców Rejonu III, z wyjątkiem oceny komunikacji zbiorowej, usług medycznych i sytuacji na rynku pracy. W wymienionych obszarach najlepsze oceny wystawili mieszkańcy Rejonu I (Zabierzów, Więckowice).
10. Z kolei najniższe oceny w znacznej liczbie ocenianych obszarów wystawili mieszkańcy Rejonu II, z wyjątkiem oceny działania komunikacji samochodowej, środowiska (w tych obszarach najslabiej wypadł Rejon I), bezpieczeństwa (najgorszy Rejon IV) oraz sytuacji na rynku pracy (najgorszy Rejon III).
11. Zdaniem mieszkańców o sile rozwojowej gminy powinna decydować przede wszystkim silna gospodarka (68% wskazań), atrakcyjna oferta spędzania czasu wolnego (50% wskazań) oraz nowoczesna edukacja (44% wskazań). Co ciekawe zdaniem lokalnej społeczności oferta usług społecznych powinna być skierowana przede wszystkim do mieszkańców gminy, a w ograniczonym stopniu do turystów. Wobec zebranych

odpowiedzi wydaje się również, że stopień przyciągania nowych mieszkańców nie powinien istotnie determinować rozwoju gminy.

12. Zdaniem mieszkańców gmina powinna inwestować przede wszystkim w infrastrukturę techniczną i komunikacyjną, tj. drogi i chodniki, oświetlenie uliczne oraz ścieżki rowerowe. Mieszkańcy wyraźnie wskazują na istotne braki w tym zakresie. Wśród ważnych dla społeczności lokalnej inwestycji należy wymienić również doskonalenie infrastruktury melioracyjnej i przeciwpowodziowej. W dalszej kolejności mieszkańcy wskazują na potrzebę w zakresie poprawy infrastruktury rekreacyjnej i sportowej.
13. Gmina Zabierzów kojarzy się mieszkańcom najczęściej z nowoczesną gminą z szansą na szybki rozwój (34,9% wskazań). Ponadto mieszkańcy charakteryzując Gminę często wymieniają określenia tj. spokojna, bezpieczna gmina; sypialnia Krakowa; gmina ludzi bogatych. Warto zwrócić uwagę, że rzadko wśród mieszkańców gmina kojarzona jest z centrum inwestycji zagranicznych oraz z wysoką dostępnością usług publicznych.
14. Za najlepsze źródła informacji o Gminie mieszkańcy uważają oficjalny serwis internetowy gminy oraz lokalną gazetę „Znad Rudawy”. Wśród najlepiej ocenianych źródeł 1/3 ankietowanych wskazała na tablice ogłoszeń, a 1/4 na zebrania wiejskie. Najrzadziej wśród najlepszych źródeł informacji respondenci wskazywali stronę gminy na facebook’u, lokalną gazetę „Jura” oraz serwis turystyczny www.jurajskiraj.pl.

Zróznicowane wyniki odpowiedzi osób zamieszkujących w poszczególnych rejonach Gminy pozwalają na charakterystykę 4 obszarów o różnym poziomie więzi lokalnych i odmiennych potrzebach rozwojowych.

REJON I (Zabierzów, Więckowice): Centralna część Gminy predestynuje rejon do odrywania znaczącej roli w kontekście rozwoju całej gminy. Zwłaszcza rola Zabierzowa jest tu znacząca. Wydaje się, że swoją rolę miejscowość ta spełnia zapewniając relatywnie dobry poziom (w porównaniu do innych części gminy) działania komunikacji zbiorowej, usług medycznych oraz najlepszą w gminie sytuację na rynku pracy. Z kolei istotnymi problemami, jakie dotyczą mieszkańców to działanie komunikacji samochodowej i zanieczyszczenie środowiska. Problemy te warunkowane są przez wzmożony ruch samochodowy wynikający z braku obwodnicy. Potrzeba budowy obwodnicy Zabierzowa i uporządkowania infrastruktury komunikacyjnej silnie determinuje ocenę funkcjonowania gminy przez lokalną społeczność tego rejonu.

REJON II. (Aleksandrowice, Balice, Brzoskwinia, Burów, Kleszczów, Rząska, Szczyglice). Mieszkańcy tego rejonu zdecydowanie najgorzej oceniają funkcjonowanie gminy. Oczekują zmian zwłaszcza w odniesieniu do działania komunikacji zbiorowej, dostępności usług medycznych, bezpieczeństwa socjalnego oraz oferty kulturalnej i czasu wolnego. Gorzej w porównaniu do mieszkańców innych rejonów oceniają również lokalny system edukacji oraz działalność administracji publicznej. Tym samym są najmniej zadowoleni z zamieszkiwania w gminie. Co ważne znaczna część mieszkańców tego rejonu utożsamia się bezpośrednio z Krakowem, deklarując najniższy wskaźnik przywiązania do obecnego miejsca zamieszkania

oraz niski poziom więzi sąsiedzkich. Jednocześnie mieszkający w rejonie II częściej niż reszta społeczności gminnej myślą o wyprowadzce.

REJON III. (Bolechowice, Brzezcie, Karniowice, Kobylany, Ujazd, Zelków). Jest to najbardziej utożsamiający się gminą rejon charakteryzujący się wysokim poziomem przywiązania do miejsca zamieszkania i silnymi więziami sąsiedzkimi. Mieszkańcy Rejonu III są najbardziej zadowoleni z tego, że mieszkają w Gminie Zabierzów. Poczucie tożsamości z gminą pokrywa się z ich ocenami poziomu życia w gminie. Mieszkańcy rejonu najlepiej oceniają gminę pod względem większości analizowanych obszarów. Niemniej jednak zwracają oni uwagę na nie wystarczający poziom działania komunikacji zbiorowej i usług medycznych oraz słabą sytuację na rynku pracy.

REJON IV. (Brzezinka, Kochanów, Młynka, Niegoszowice, Nielepice, Pisary, Radwanowice, Rudawa). Mieszkańcy tej części gminy prezentowali odpowiedzi najbardziej zbliżone do przeciętych dla całej gminy. Wykazywali zrównoważoną ocenę względem poszczególnych ocenianych obszarów. Wśród najpilniejszych potrzeb w tym rejonie wskazywali na potrzebę poprawy bezpieczeństwa, zagospodarowania zaniedbanych terenów i inwestycji w infrastrukturę techniczną. Co ciekawe w kontekście więzi społecznych część mieszkańców tego rejonu utożsamia się z Krakowem, wykazując jednocześnie relatywnie silne przywiązanie do obecnego miejsca zamieszkania.

Podsumowując wyniki przeprowadzonego badania w kontekście prowadzenia dalszych prac strategicznych warto w szczególności zwrócić uwagę na następujące wyzwania rozwojowe stojące przed Gminą Zabierzów, tj.:

- ⇒ Wzmacnianie i promocja lokalnej gospodarki,
- ⇒ Rozwój infrastruktury kulturalnej i usług czasu wolnego,
- ⇒ Doskonalenie opieki medycznej i ochrony zdrowia,
- ⇒ Aktywna ochrona środowiska wraz z doskonaleniem infrastruktury technicznej i komunikacyjnej.

SPIS TABEL I WYKRESÓW

<i>Tabela 1. Wielkość próby</i>	5
<i>Tabela 2. Realizacja próby według kryterium - wiek</i>	6
<i>Tabela 3. Liczebność próby według kryterium - płeć</i>	6
<i>Tabela 4. Realizacja próby według kryterium - rejon gminy</i>	6
<i>Tabela 5. Skala przywiązania do miejsca zamieszkania – wskaźnik ogólny</i>	12
<i>Tabela 6. Najczęściej wskazywane problemy, z jakimi borykają się mieszkańcy Gminy Zabierzów</i>	33
<i>Tabela 7. Skojarzenia z logo Gminy Zabierzów</i>	39
<i>Wykres 1. Poprzednie miejsce zamieszkania osób osiedlających się w Gminie Zabierzów</i>	8
<i>Wykres 2. Czynniki decydujące o osiedleniu się w Gminie Zabierzów</i>	9
<i>Wykres 3. Plany odnośnie przyszłego miejsca zamieszkania mieszkańców Gminy Zabierzów</i>	9
<i>Wykres 4. Poczucie tożsamości terytorialnej mieszkańców Gminy Zabierzów</i>	10
<i>Wykres 5. Poziom tożsamości lokalnej mieszkańców Gminy Zabierzów a czas zamieszkiwania na terenie Gminy</i>	11
<i>Wykres 6. Średnie wartości przywiązania do miejsca dla Gminy Zabierzów i jej rejonów</i>	12
<i>Wykres 7. Skala siły wspólnoty – wskaźnik ogólny</i>	16
<i>Wykres 8. Średnie wartości Siły Wspólnoty dla Gminy Zabierzów i jej rejonów</i>	16
<i>Wykres 9. Zależności między wskaźnikami skali siły wspólnoty a długością zamieszkiwania w Gminie Zabierzów</i>	17
<i>Wykres 10. Poziom zadowolenia z miejsca zamieszkania według rejonów Gminy Zabierzów</i> ...	19
<i>Wykres 11. Opinia o Gminie Zabierzów jako miejscu do życia według rejonów Gminy</i>	20
<i>Wykres 12. Ogólna ocena funkcjonowania Gminy Zabierzów w badanych obszarach</i>	21
<i>Wykres 13. Ocena funkcjonowania Gminy według rejonu zamieszkania</i>	22
<i>Wykres 14. Ocena działania komunikacji zbiorowej na terenie Gminy</i>	23
<i>Wykres 15. Ocena warunków komunikacji samochodowej w Gminie Zabierzów</i>	24
<i>Wykres 16. Ocena dostępności usług medycznych w Gminie Zabierzów</i>	25
<i>Wykres 17. Ocena bezpieczeństwa socjalnego w Gminie Zabierzów</i>	26
<i>Wykres 18. Ocena bezpieczeństwa publicznego w Gminie Zabierzów</i>	27
<i>Wykres 19. Ocena środowiska naturalnego w Gminie Zabierzów</i>	28
<i>Wykres 20. Ocena oferty kulturalnej i rekreacyjnej w Gminie Zabierzów</i>	29
<i>Wykres 21. Ocena warunków zatrudnienia na terenie Gminy Zabierzów</i>	30
<i>Wykres 22. Ocena usług edukacyjnych na terenie Gminy Zabierzów</i>	31
<i>Wykres 23. Ocena funkcjonowania Urzędu Gminy Zabierzów</i>	32
<i>Wykres 24. Preferowane kierunki rozwoju Gminy Zabierzów według mieszkańców</i>	34
<i>Wykres 25. Preferowane inwestycje w Gminie Zabierzów według mieszkańców</i>	35
<i>Wykres 26. Skojarzenia mieszkańców związane z Gminą Zabierzów</i>	36
<i>Wykres 27. Źródła, z których najczęściej mieszkańcy czerpią informacje na temat Gminy</i>	37
<i>Wykres 28. Ocena źródeł informacji na temat Gminy Zabierzów</i>	38

ANEKS 1. KWESTIONARIUSZ WYWIADU PAPI

REJON:..... SOŁECTWO/MIEJSCOWOŚĆ

1. Od ilu lat mieszka Pan(i) w Gminie Zabierzów?

- do 1 roku 1-3 lata 4-5 lat 6-9 lat 10-20 lat powyżej 20 lat

2. Czy obecna miejscowość jest Pana(i) pierwszym i jedynym jak do tej pory miejscem zamieszkania?

- tak [→proszę przejść do pyt. P5] nie

3. Proszę powiedzieć, gdzie Pan(i) poprzednio mieszkał(a)?

- w Krakowie
 w innej miejscowości, należącej do Gminy Zabierzów
 w innej miejscowości, poza Gminą Zabierzów, ale w powiecie krakowskim
 w innej miejscowości poza powiatem krakowskim, ale w Małopolsce
 w kraju, ale poza Małopolską
 zagranicą

4. Na ile ważne były dla Pana(i) niżej wymienione kryteria wyboru obecnego miejsca zamieszkania? Do oceny proszę posłużyć się pięciopunktową skalą, na której 1 oznacza „w ogóle nieważne”, a 5 „bardzo ważne”.

	w ogóle nie ważne				bardzo ważne
	1	2	3	4	5
odległość od Krakowa	<input type="checkbox"/>	<input type="checkbox"/>	<input type="checkbox"/>	<input type="checkbox"/>	<input type="checkbox"/>
łatwość dojazdu do Krakowa	<input type="checkbox"/>	<input type="checkbox"/>	<input type="checkbox"/>	<input type="checkbox"/>	<input type="checkbox"/>
możliwość znalezienia pracy	<input type="checkbox"/>	<input type="checkbox"/>	<input type="checkbox"/>	<input type="checkbox"/>	<input type="checkbox"/>
bliskość szkoły / przedszkola	<input type="checkbox"/>	<input type="checkbox"/>	<input type="checkbox"/>	<input type="checkbox"/>	<input type="checkbox"/>
bliskość punktów usługowych (m.in. sklepy, punkty handlowo-usługowe)	<input type="checkbox"/>	<input type="checkbox"/>	<input type="checkbox"/>	<input type="checkbox"/>	<input type="checkbox"/>
oferta spędzania czasu wolnego (sport, kultura, rozrywka)	<input type="checkbox"/>	<input type="checkbox"/>	<input type="checkbox"/>	<input type="checkbox"/>	<input type="checkbox"/>
walory przyrodnicze	<input type="checkbox"/>	<input type="checkbox"/>	<input type="checkbox"/>	<input type="checkbox"/>	<input type="checkbox"/>
cisza, spokój, z dala od miasta	<input type="checkbox"/>	<input type="checkbox"/>	<input type="checkbox"/>	<input type="checkbox"/>	<input type="checkbox"/>
cena nieruchomości	<input type="checkbox"/>	<input type="checkbox"/>	<input type="checkbox"/>	<input type="checkbox"/>	<input type="checkbox"/>
bezpieczeństwo	<input type="checkbox"/>	<input type="checkbox"/>	<input type="checkbox"/>	<input type="checkbox"/>	<input type="checkbox"/>
społeczność lokalna	<input type="checkbox"/>	<input type="checkbox"/>	<input type="checkbox"/>	<input type="checkbox"/>	<input type="checkbox"/>
bliskość rodziny, znajomych	<input type="checkbox"/>	<input type="checkbox"/>	<input type="checkbox"/>	<input type="checkbox"/>	<input type="checkbox"/>
prestż okolicy	<input type="checkbox"/>	<input type="checkbox"/>	<input type="checkbox"/>	<input type="checkbox"/>	<input type="checkbox"/>
pozytywne opinie o gminie	<input type="checkbox"/>	<input type="checkbox"/>	<input type="checkbox"/>	<input type="checkbox"/>	<input type="checkbox"/>
wybór miejsca zamieszkania nie był zależny od mojej woli	<input type="checkbox"/>	<input type="checkbox"/>	<input type="checkbox"/>	<input type="checkbox"/>	<input type="checkbox"/>
inne, jakie?:.....	<input type="checkbox"/>	<input type="checkbox"/>	<input type="checkbox"/>	<input type="checkbox"/>	<input type="checkbox"/>

5. Jakie są Pana(i) plany na przyszłość odnośnie miejsca zamieszkania?

- Mam zamiar przeprowadzić się do innego miejsca poza Gminę Zabierzów
 Mam zamiar zostać w miejscu zamieszkania
 Trudno powiedzieć
 Inne (jakie?).....

6. Proszę określić, z jaką miejscowością się Pan(i) identyfikuje?

- z miejscowością, w której mieszkam
 ogólnie z gminą, w której mieszkam
 z najbliższą okolicą, nie z całą miejscowością ani gminą
 z Krakowem
 nie identyfikuję się z żadną miejscowością

7. Proszę ocenić na ile jest Pan(i) zadowolony(a) z tego, że mieszka w Gminie Zabierzów?

- bardzo zadowolony raczej zadowolony raczej niezadowolony bardzo niezadowolony trudno powiedzieć

8. Jak generalnie ocenia Pan(i) Gminę Zabierzów jako miejsce do życia?

- bardzo dobrze raczej dobrze raczej źle bardzo źle trudno powiedzieć

9. Proszę zaznaczyć, jak bardzo sformułowanie odpowiada Pana(i) odczuciom w stosunku do Gminy Zabierzów:

	zdecydowanie nie odpowiada	raczej nie odpowiada	nie potrafię powiedzieć	raczej odpowiada	zdecydowanie odpowiada
Tęsknię, gdy długo mnie nie ma	<input type="checkbox"/>	<input type="checkbox"/>	<input type="checkbox"/>	<input type="checkbox"/>	<input type="checkbox"/>
Czuję się tu obco	<input type="checkbox"/>	<input type="checkbox"/>	<input type="checkbox"/>	<input type="checkbox"/>	<input type="checkbox"/>
Czuję się tu bezpiecznie	<input type="checkbox"/>	<input type="checkbox"/>	<input type="checkbox"/>	<input type="checkbox"/>	<input type="checkbox"/>
Jestem dumny z tego miejsca	<input type="checkbox"/>	<input type="checkbox"/>	<input type="checkbox"/>	<input type="checkbox"/>	<input type="checkbox"/>
To miejsce to część mnie	<input type="checkbox"/>	<input type="checkbox"/>	<input type="checkbox"/>	<input type="checkbox"/>	<input type="checkbox"/>
Chciałbym się stąd wyprowadzić	<input type="checkbox"/>	<input type="checkbox"/>	<input type="checkbox"/>	<input type="checkbox"/>	<input type="checkbox"/>
Chcę się angażować w sprawy tego miejsca	<input type="checkbox"/>	<input type="checkbox"/>	<input type="checkbox"/>	<input type="checkbox"/>	<input type="checkbox"/>
Jestem tu zakorzeniony	<input type="checkbox"/>	<input type="checkbox"/>	<input type="checkbox"/>	<input type="checkbox"/>	<input type="checkbox"/>
Chciałbym żeby moi bliscy tu mieszkali	<input type="checkbox"/>	<input type="checkbox"/>	<input type="checkbox"/>	<input type="checkbox"/>	<input type="checkbox"/>

10. Proszę ustosunkować się do poniższych stwierdzeń:

	Tak	Nie
Uczestniczyłem/łam w wydarzeniach organizowanych przez gminę w ciągu ostatnich 12 miesięcy	<input type="checkbox"/>	<input type="checkbox"/>
Biorę udział w przygotowywaniu gminnych wydarzeń	<input type="checkbox"/>	<input type="checkbox"/>
Należę do stowarzyszenia/organizacji pozarządowej	<input type="checkbox"/>	<input type="checkbox"/>
Czuję się bezpiecznie, gdy po zmierzchu idę sam/sama po ulicy	<input type="checkbox"/>	<input type="checkbox"/>
Lubię moją lokalną społeczność	<input type="checkbox"/>	<input type="checkbox"/>
Czuję się doceniany przez społeczność, w której żyję	<input type="checkbox"/>	<input type="checkbox"/>
Uzyskam pomoc od przyjaciół, rodziny i sąsiadów, gdy będę jej potrzebować	<input type="checkbox"/>	<input type="checkbox"/>
W razie nagłej potrzeby jestem w stanie zebrać potrzebą mi pilnie kwotę pieniędzy	<input type="checkbox"/>	<input type="checkbox"/>
Mam możliwości, by wypowiadać się na temat ważnych zagadnień	<input type="checkbox"/>	<input type="checkbox"/>
Jedna z grup do której należę, podejmuje działania na rzecz społeczności lokalnej	<input type="checkbox"/>	<input type="checkbox"/>
Jestem członkiem rady/komitetu (np. w szkole, w klubie sportowym, przedsiębiorstwie, kościele)	<input type="checkbox"/>	<input type="checkbox"/>

11. Proszę ocenić poszczególne elementy składające się na warunki życia w Gminie Zabierzów. Do oceny proszę posłużyć się skalą od 1 do 5, gdzie 1 oznacza, że jest „bardzo źle”, a 5 „bardzo dobrze”.

I. DZIAŁANIE KOMUNIKACJI ZBIOROWEJ	1	2	3	4	5
Publicznej - MPK Kraków					
Punktualność					
Częstotliwość kursów					
Ceny biletów					
Częstość, wygoda jazdy					
Publicznej - PKP					
Punktualność					
Częstotliwość kursów					
Ceny biletów					
Czystość, wygoda jazdy					
Prywatnej - busy					
Punktualność					
Częstotliwość kursów					
Ceny biletów					
Czystość, wygoda jazdy					
Uwagi:					
II. WARUNKI KOMUNIKACJI SAMOCHODOWEJ	1	2	3	4	5
Jakość nawierzchni					
Czas przejazdu (do pracy, szkoły)					
Łatwość dojazdu (do pracy, szkoły)					
Uwagi:					
III. DOSTĘPNOŚĆ USŁUG MEDYCZNYCH	1	2	3	4	5
Pomoc medyczna w nocy					
Pomoc lekarza specjalisty					
Szybkość wykonania niezbędnych badań					
Ocena ogólnego zaspokojenia potrzeb zdrowotnych					
Uwagi:					
IV. BEZPIECZEŃSTWO SOCJALNE	1	2	3	4	5
Własne możliwości finansowe					
Możliwość uzyskania wsparcia finansowego od instytucji publicznej					
Warunki mieszkaniowe					
Uwagi:					
V. BEZPIECZEŃSTWO	1	2	3	4	5
Poczucie bezpieczeństwa w mieszkaniu					
Poczucie bezpieczeństwa w okolicy miejsca zamieszkania					
Poczucie bezpieczeństwa na przystankach					
Poczucie bezpieczeństwa w parkach i na terenach spacerowych					
Możliwość kontaktowania się z policjantami					
Skuteczność załatwiania spraw przez policję					
Szybkość działania policji					
Gotowość własna do powiadomienia policji o przestępstwie, którego byliśmy świadkiem					
Gotowość własna do udzielenia pomocy sąsiadowi					

Uwagi:

VI. ŚRODOWISKO	1	2	3	4	5
Ocena czystości najbliższego otoczenia					
Ocena czystości powietrza w okolicy miejsca zamieszkania					
Ocena czystości zbiorników wodnych, rzek					
Poziom hałasu w otoczeniu					
Gotowość własna do segregowania odpadów					
Gotowość własna do zaangażowania się w programy i akcje na rzecz ochrony środowiska					

Uwagi:

VII. CZAS WOLNY	1	2	3	4	5
Dla młodzieży					
Poziom zadowolenia z oferty spędzania wolnego czasu					
Poziom zadowolenia z oferty obiektów aktywności fizycznej					
Poziom zadowolenia z oferty kulturalnej na terenie gminy					
Dla dorosłych					
Poziom zadowolenia z oferty spędzania wolnego czasu					
Poziom zadowolenia z oferty obiektów aktywności fizycznej					
Poziom zadowolenia z oferty kulturalnej na terenie gminy					

Uwagi:

VIII. PRACA	1	2	3	4	5
Zadowolenie z posiadanej pracy					
Ocena możliwości rozwoju zawodowego na terenie gminy					
Ocena możliwości znalezienia pracy lepszej niż obecna (na terenie gminy)					
Ocena możliwości znalezienia pracy podobnej do obecnej (na terenie gminy)					
Ocena możliwości znalezienia pracy na terenie gminy					

Uwagi:

IX. EDUKACJA	1	2	3	4	5
Ocena jakości kształcenia w szkołach					
Dostępność opieki przedszkolnej					
Ocena kształcenia kompetencji społecznych uczniów przez szkoły					
Dostępność komputerów i Internetu w szkołach					
Wyposażenie w pomoce naukowe					
Wyposażenie bibliotek					
Czystość, estetyka budynków szkolnych					

Uwagi:

X. ADMINISTRACJA PUBLICZNA	1	2	3	4	5
Komfort korzystania z usług Urzędu Gminy					
Dostępność i czytelność informacji o usługach świadczonych przez Urząd					
Profesjonalizm i kompetencje pracowników Urzędu					
Staranność i rzetelność załatwianych spraw					
Sposób komunikacji z mieszkańcami gminy					
Ogólna ocena działalności Urzędu Gminy					

Uwagi:

12. Co stanowi według Pana(i) najważniejszy problem, z jakim borykają się mieszkańcy:**a) w Pana(i) miejscowości?**.....

.....

.....

b) ogólnie w Gminie Zabierzów?.....

.....

.....

13. Z zaproponowanych poniżej możliwych kierunków rozwoju Gminy Zabierzów proszę wybrać max. 3 kierunki, które władze gminy powinny rozważyć jako najkorzystniejsze dla dalszego rozwoju gminy:

1. Silna gospodarka (polityka zachęcająca do prowadzenia na terenie gminy działalności gospodarczej, tworzenie nowych miejsc pracy, rozwój infrastruktury ...)	<input type="checkbox"/>
---	--------------------------

2. Nowoczesna edukacja (wysoki poziom szkolnictwa, dobrze wyposażone szkoły, interesująca oferta kierunków kształcenia, bogata oferta zajęć pozaszkolnych nie tylko dla dzieci i młodzieży)	<input type="checkbox"/>
--	--------------------------

3. Atrakcyjna oferta spędzania czasu wolnego (parki rozrywki, boiska, baseny, ścieżki rowerowe ...)	<input type="checkbox"/>
--	--------------------------

4. Gmina otwarta na nowych mieszkańców (rozwój przede wszystkim funkcji mieszkaniowych, przeznaczanie kolejnych terenów pod budownictwo, przyciąganie bogatych mieszkańców)	<input type="checkbox"/>
--	--------------------------

5. Gmina otwarta na turystów szukających ciekawych miejsc na spędzenie popołudnia czy weekendu	<input type="checkbox"/>
---	--------------------------

6. Rozwój w wolniejszym tempie i bardziej zrównoważony (mniejszy przyrost liczby nowych mieszkańców, mniej terenów budowlanych...)	<input type="checkbox"/>
---	--------------------------

7. Gmina sprawna i funkcjonalna (szybki i sprawny transport zbiorowy, dogodne połączenia z Krakowem i sąsiednimi gminami, dostęp do Internetu, sprawna obsługa mieszkańców w urzędzie)	<input type="checkbox"/>
---	--------------------------

8. Inne, jakie?	<input type="checkbox"/>
------------------------------	--------------------------

14. Gdyby miał(a) Pan(i) możliwość decydowania o rozdziale dodatkowych środków finansowych, to które inwestycje w Gminie wsparł(a)by Pan(i) w pierwszej kolejności? Proszę wskazać max. 3 najważniejsze:

- drogi i chodniki
- parkingi i miejsca postojowe
- ścieżki rowerowe
- oświetlenie uliczne
- baza/infrastruktura edukacyjna (szkoły, przedszkola)
- baza/infrastruktura sportowa (boiska, korty, inne)
- baza/infrastruktura rekreacyjna (place zabaw, strefy aktywności)
- infrastruktura turystyczna
- infrastruktura komunalna (domy ludowe, świetlice)
- infrastruktura melioracyjna i przeciwpowodziowa
- inne, jakie?

15. Proszę wybrać to skojarzenie, które jako pierwsze przychodzi Panu(i) do głowy, gdy myśli Pan(i) o Gminie Zabierzów?

- centrum inwestycji zagranicznych
- gmina oferująca wysoki standard życia
- nowoczesna gmina z szansą na szybki rozwój
- sypialnia Krakowa

- spokojna, bezpieczna gmina
- gmina bez charakteru
- gmina z wysoką dostępnością usług publicznych
- gmina ludzi bogatych
- atrakcyjna gmina pod względem możliwości spędzenia wolnego czasu
- inne, jakie?

16. Czy zna Pan(i) logo Gminy Zabierzów?

- tak nie



ANKIETER – proszę pokazać logo respondentowi:

Jeśli w P16 odp. TAK – dopytać respondenta czy ten znak miał na myśli

Jeśli w P16 odp. NIE – powiedzieć respondentowi, że to jest logo gminy

Następnie zadać → P17

17. Z jakimi cechami Gminy Zabierzów kojarzy się Panu(i) logo?

.....

.....

.....

.....

18. Z jakich źródeł czerpie Pan(i) informacje na temat Gminy Zabierzów? Czy korzystał Pan(i) z następujących źródeł informacji?

	Tak	Nie
Oficjalny serwis internetowy gminy - www.zabierzow.org.pl / www.zabierzow.gmina.pl	<input type="checkbox"/>	<input type="checkbox"/>
Internetowy serwis turystyczny - www.jurajskiraj.pl	<input type="checkbox"/>	<input type="checkbox"/>
Strona gminy na facebook'u - www.facebook.com/GminaZabierzow	<input type="checkbox"/>	<input type="checkbox"/>
Lokalna gazeta „Znad Rudawy”	<input type="checkbox"/>	<input type="checkbox"/>
Lokalna gazeta „Jura”	<input type="checkbox"/>	<input type="checkbox"/>
Lokalna gazeta „Goniec Zabierzowski”	<input type="checkbox"/>	<input type="checkbox"/>
Zebrania wiejskie	<input type="checkbox"/>	<input type="checkbox"/>
Tablice ogłoszeń	<input type="checkbox"/>	<input type="checkbox"/>
Prasa regionalna (Dziennik Polski, Gazeta Krakowska, itp.)	<input type="checkbox"/>	<input type="checkbox"/>
Inne, jakie?.....	<input type="checkbox"/>	<input type="checkbox"/>

19. Które źródło informacji nt. Gminy Zabierzów uważa Pan(i) za najlepsze? Proszę wskazać max 3 odpowiedzi?

- Oficjalny serwis internetowy gminy - www.zabierzow.org.pl / www.zabierzow.gmina.pl
- Internetowy serwis turystyczny - www.jurajskiraj.pl
- Strona gminy na facebook'u - www.facebook.com/GminaZabierzow
- Lokalna gazeta „Znad Rudawy”
- Lokalna gazeta „Jura”
- Lokalna gazeta „Goniec Zabierzowski”
- Zebrania wiejskie
- Tablice ogłoszeń
- Prasa regionalna (Dziennik Polski, Gazeta Krakowska, itp.)
- Inne, jakie?.....

METRYKA

PŁEĆ	<input type="checkbox"/> Mężczyzna	<input type="checkbox"/> Kobieta		
WIEK	<input type="checkbox"/> 15-19 lat	<input type="checkbox"/> 20-39 lat	<input type="checkbox"/> 40-59 lat	<input type="checkbox"/> 60 i więcej
WYKSZTAŁCENIE	<input type="checkbox"/> Gimnazjalne i niżej	<input type="checkbox"/> Zasadnicze zawodowe	<input type="checkbox"/> Średnie zawodowe	
	<input type="checkbox"/> Średnie ogólnokształcące	<input type="checkbox"/> Pomaturalne	<input type="checkbox"/> Wyższe	
SYTUACJA ZAWODOWA	<input type="checkbox"/> Jestem zatrudniony	<input type="checkbox"/> Jestem przedsiębiorcą	<input type="checkbox"/> Uczę się/studiuje	
	<input type="checkbox"/> Jestem bezrobotny/a	<input type="checkbox"/> Jestem rolnikiem	<input type="checkbox"/> Renta/emerytura	